



МИНИСТЕРСТВО ОБРАЗОВАНИЯ И НАУКИ МУРМАНСКОЙ ОБЛАСТИ

П Р И К А З

21.02.2025

№ 300

г. Мурманск

Об организации и проведении комплексных тренировок единого государственного экзамена в 2025 году

В целях обеспечения организованного проведения государственной итоговой аттестации по образовательным программам среднего общего образования в Мурманской области в 2025 году, обучения работников пунктов проведения экзаменов, задействованных в организации и проведении государственной итоговой аттестации, с учетом письма ФГБУ «Федеральный центр тестирования» от 15.01.2025 № 6/02 **п р и к а з ы в а ю**:

1. Отделу общего образования (Решетова О.З.):

1.1. Организовать проведение комплексной тренировки проведения единого государственного экзамена (далее – ЕГЭ) с применением технологии печати полного комплекта экзаменационных материалов и сканирования (далее – технология печати и сканирования) во всех аудиториях всех пунктов проведения экзаменов (далее – ППЭ) задействованных в основной период проведения ЕГЭ 10 апреля 2025 года.

1.2. Организовать проведение комплексной тренировки проведения устной части экзамена по английскому языку с применением технологий печати и сканирования в ППЭ во всех аудиториях всех пунктов проведения экзамена, задействованных в основной период проведения ЕГЭ в проведении устной части по иностранным языкам 17 апреля 2025 года.

1.3. Организовать проведение комплексной тренировки проведения ЕГЭ по информатике и ИКТ в компьютерной форме с применением технологий печати и сканирования в ППЭ во всех аудиториях всех пунктов проведения экзамена, задействованных в основной период проведения ЕГЭ в проведении экзамена по информатике и ИКТ в компьютерной форме 22 апреля 2025 года.

2. Утвердить прилагаемые:

2.1. Список пунктов проведения экзаменов, участников комплексной тренировки ЕГЭ.

2.2. Порядок проведения комплексных тренировок проведения ЕГЭ с применением технологий печати и сканирования в аудиториях ППЭ.

2.3. Инструкцию по проведению комплексной тренировки по технологиям печати полного комплекта экзаменационных материалов и сканирования в аудиториях ППЭ.

3. ГАУДПО МО «Институт развития образования» (Ларина Т.М.):

3.1. Организовать техническую и консультационную поддержку ППЭ на этапе подготовки и проведения комплексных тренировок.

3.2. Обеспечить передачу программного обеспечения и заказа экзаменационных материалов в ППЭ для проведения комплексных тренировок.

4. Руководителям органов местного самоуправления, осуществляющих управление в сфере образования:

4.1. Обеспечить подготовку и проведение комплексных тренировок в ППЭ, расположенных на территории муниципалитетов, в соответствии с утвержденными Порядком и Инструкциями.

4.2. Обеспечить участие в комплексных тренировках всех работников ППЭ, задействованных при проведении основного этапа ЕГЭ в 2025 году.

5. Контроль за исполнением настоящего приказа возложить на заместителя министра Зубрицкую Е.М.

Министр



Д.Н. Кузнецова

Порядок проведения региональных тренировочных мероприятий ЕГЭ

1. Назначение и общие сведения о порядке проведения региональных тренировочных мероприятий ЕГЭ

Настоящий документ предполагает региональных тренировочных мероприятий ЕГЭ (далее - РТМ) трех типов:

✓ РТМ с применением технологии печати экзаменационных материалов (далее – ЭМ) и сканирования ЭМ в аудиториях пунктов проведения экзаменов (далее – ППЭ), в том числе письменного тренировочного экзамена по иностранному языку с разделом «Аудирование»;

✓ РТМ устной части экзамена по иностранному языку с печатью бланков регистраций в аудиториях ППЭ, сканирования бланков регистрации участников и форм ППЭ в Штабе ППЭ на станции штаба ППЭ;

✓ РТМ ЕГЭ по информатике в компьютерной форме (далее - КЕГЭ) с печатью бланков и сканирования ЭМ в аудиториях ППЭ.

Проведение РТМ предназначено для:

✓ для обучения работников ППЭ технологиям проведения экзаменов в ППЭ с использованием специального ПО;

✓ определения технической готовности аудиторий и Штаба ППЭ для применения в них технологий проведения экзаменов;

✓ определения работоспособности криптосредств (токенов членов ГЭК), предназначенных для проведения экзаменов.

Проведение РТМ предназначено только для работников ППЭ и РЦОИ, привлечение учащихся школ не предусмотрено, но не запрещается. Решение о привлечении учащихся школ принимают муниципальные органы управления образованием. При этом необходимо учитывать, что обработка ЭМ на региональном уровне и выдача результатов не осуществляется.

В рамках подготовки к РТМ РЦОИ выполняет планирование, заказ экзаменационных материалов, назначение членов ГЭК с привязанными токенами и автоматизированное распределение условных участников экзамена по аудиториям ППЭ («рассадка») на тренировочную дату в ПО «Планирование ГИА (ЕГЭ) 2025 (апробация)» на выбранный предмет:

10.04.2025 – география;

17.04.2025 – английский язык (устный);

22.04.2025 – информатика (КЕГЭ).

Каждый ППЭ задействованный в проведении ЕГЭ 2025 должен принять участие в РТМ не менее 2-х раз.

Формирование и размещение интернет-пакетов с ЭМ выполняется на федеральном уровне не позднее 5 рабочих дней до даты проведения РТМ при наличии подтвержденных заказов ЭМ в РЦОИ.

Результаты планирования, а также выполняемых в ППЭ процедур подготовки и проведения РТМ отображаются на сайте мониторинга готовности ППЭ (тренировочная версия).

Режим обновления данных на федеральном портале (тренировочная версия): ежедневно, начиная с 01:20 и далее через каждый час до 23:20.

Все действия по подготовке к проведению РТМ в ППЭ должны быть завершены до 17:00 за 1 календарный день до проведения РТМ. Формирование ключей доступа к ЭМ с учетом сведений о станциях ППЭ, зарегистрированных в рамках проведения КТГ, и сведений о подтвержденных заказах ЭМ осуществляется в 19:00.

В случае проведения РТМ во время досрочного периода проведения ЕГЭ в РЦОИ должен быть развернут независимый контур сервиса связи с ППЭ и станции загрузки электронных бланков.

2. Версии ПО для проведения РТМ

Для подготовки и проведения РТМ должны использоваться последние версии ПО, размещенные РЦОИ на технологическом портале.

3. Особенности проведения региональных тренировочных мероприятий ЕГЭ с применением защищенной сети передачи данных

3.1. Основные положения

Проведение РТМ осуществляется исключительно с использованием защищенной сети передачи данных ГИА № 21387 (далее - ЗСПД ГИА № 21387).

Доступ в ЛК ППЭ осуществляется по адресу в защищенной сети <https://vpn-test-lk-ppe.rustest.ru>.

3.2. Особенности проведения тренировочного экзамена в ППЭ

Подготовка к проведению РТМ включает в себя:

- выполнение действий в соответствии с инструкцией (Приложение 1);
- проверку доступности шлюзового координатора 21387-VA2000-PPE;
- проверку доступа в ЛК ППЭ по адресу <https://vpn-test-lk-ppe.rustest.ru>, размещенного в защищенной сети;
- возможна авторизация в ЛК ППЭ по адресу <https://vpn-test-lk-ppe.rustest.ru> (проверка происходит путем ввода логина\пароля).

В ППЭ должны храниться:

- дистрибутив программного обеспечения ViPNet;
- парольно-ключевая информация (DST-ключи) ViPNet сети № 21387.

ППЭ должен иметь стабильный основной и резервный каналы связи с доступом к сети Интернет для работы в ЗСПД ГИА № 21387.

3.3. Особенности проведения тренировочного экзамена в РЦОИ

В РЦОИ осуществляется получение с федерального портала (ЛК ППЭ) средствами ПО «Модуль сервиса связи с ППЭ» переданных из ППЭ электронных бланков участников, форм ППЭ, пакетов с аудиоответами участников устного экзамена и пакетов с ответами участников тренировочного экзамена по информатике с использованием ЗСПД РЦОИ № 1372.

Подготовка к проведению тренировочного экзамена в РЦОИ включает в себя:

- выполнение действий в соответствии с инструкцией по работе с тренировочным ЛК ППЭ через ЗСПД № 1372 (для РЦОИ) (Приложение 2);
- проверку доступности шлюзового координатора в ПО ViPNet client ЗСПД РЦОИ № 1372;
- проверку доступности адресов тренировочной версии ЛК ППЭ в ЗСПД РЦОИ № 1372 (туннельные адреса на координаторе) согласно инструкции по работе с тренировочным ЛК ППЭ через ЗСПД № 1372 (для РЦОИ) (Приложение 2);
- проверку подключения сервиса связи с ППЭ к федеральному portalу с использованием ЗСПД РЦОИ № 1372 для обеспечения получения из ППЭ пакетов с электронными образами бланков участников и форм ППЭ, пакетов с аудиоответами участников устного экзамена, пакетов с ответами участников КЕГЭ, а также для передачи в ППЭ файлов произвольного формата.

Инструкция по работе с тренировочным ЛК ППЭ через ЗСПД №21387 (для ППЭ)

Работа с ЛК ППЭ в закрытой сети передачи данных построена на VPN технологии с использованием программного обеспечения от компании Infotecs семейства ViPNet.

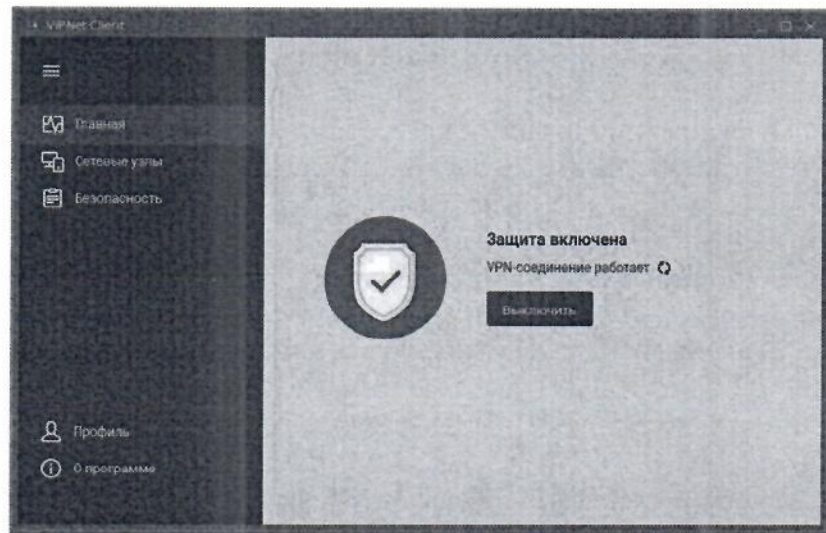
На каждом АРМ доступа к ЛК ППЭ установлено ПО ViPNet client – программный комплекс, который защищает рабочее место путем фильтрации трафика и обеспечивает работу в закрытой сети передачи данных с использованием шифрованного канала.

Адрес тестового ЛК ППЭ <https://vpn-test-lk-ppe.rustest.ru/>. Доступ на него можно получить только с АРМ с установленным и запущенным ПО ViPNet client.

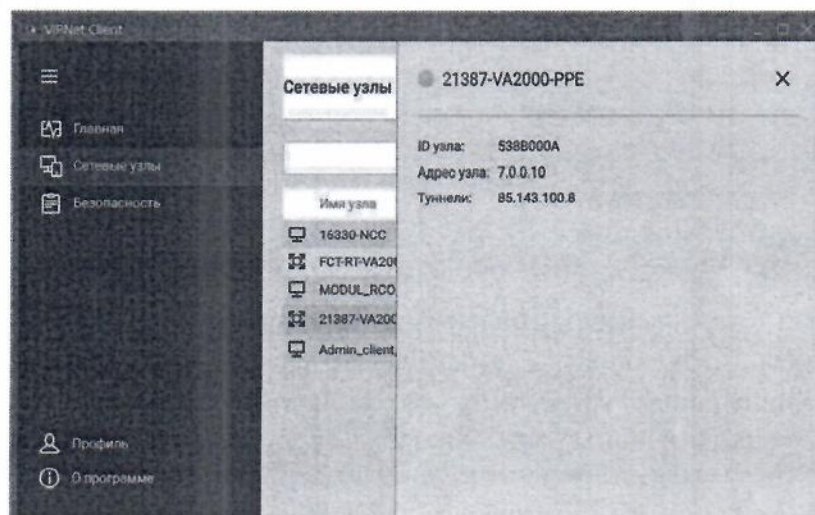
Из открытой сети Интернет данный ресурс **НЕДОСТУПЕН!** Для доступа к тестовому ЛК ППЭ убедитесь, что на АРМ ППЭ доступен шлюзовой координатор.

Проверить можно двумя способами:

- в ПО ViPNet-client зайти в первую вкладку «Главная» и убедиться, что защита включена и VPN-соединение работает;



- «пропинговать» адрес координатора. Важно понимать, что внешний адрес координатора в открытой сети (белый адрес – 85.143.100.25) закрыт для ICMP запросов из открытого интернета. Он открыт из защищенной сети, но в защищенной сети внешний адрес координатора заменен на виртуальный адрес видимости. Этот адрес можно найти во вкладке «Сетевые узлы» ПО ViPNet-client, щелкнув по координатору **21387-VA2000-PPE**, и во всплывающем окне можно узнать виртуальный адрес видимости координатора.



Команду «PING» можно выполнить через терминал.

```

root@lkppe:/etc# mc
root@lkppe:/etc# hosts
bash: hosts: команда не найдена
root@lkppe:/etc# ping 7.0.0.10
PING 7.0.0.10 (7.0.0.10) 56(84) bytes of data:
64 bytes from 7.0.0.10: icmp_seq=1 ttl=64 time=35.6 ms
64 bytes from 7.0.0.10: icmp_seq=2 ttl=64 time=40.2 ms
64 bytes from 7.0.0.10: icmp_seq=3 ttl=64 time=42.3 ms
64 bytes from 7.0.0.10: icmp_seq=4 ttl=64 time=40.9 ms
64 bytes from 7.0.0.10: icmp_seq=5 ttl=64 time=56.2 ms
64 bytes from 7.0.0.10: icmp_seq=6 ttl=64 time=67.9 ms
64 bytes from 7.0.0.10: icmp_seq=7 ttl=64 time=39.4 ms
64 bytes from 7.0.0.10: icmp_seq=8 ttl=64 time=25.2 ms
64 bytes from 7.0.0.10: icmp_seq=9 ttl=64 time=55.5 ms

```

Проверьте файл **hosts** на наличие адресов ЛК ППЭ. Его необходимо открыть любым текстовым редактором. Адреса должны находиться после адреса 127.0.0.1 (его еще называют localhost адресом). Нужно убедиться, что добавлены все восемь строчек адресов и доменных имен (*файл hosts находится в папке /etc*).

Внимание! Обычно для редактирования hosts нужен доступ суперпользователя.

```

GNU nano 3.2 /etc/hosts
#127.0.0.1 localhost
#127.0.1.1 lkppe

#192.168.4.2 vpn-lk-ppe.rustest.ru
#192.168.4.2 vpn-auth-ppe.rustest.ru
#192.168.4.2 vpn-api-ppe.rustest.ru
#192.168.4.0 vpn-storage-ppe.rustest.ru

#192.168.4.2 vpn-test-lk-ppe.rustest.ru
#192.168.4.2 vpn-test-auth-ppe.rustest.ru
#192.168.4.2 vpn-test-api-ppe.rustest.ru
#192.168.4.8 vpn-test-storage-ppe.rustest.ru

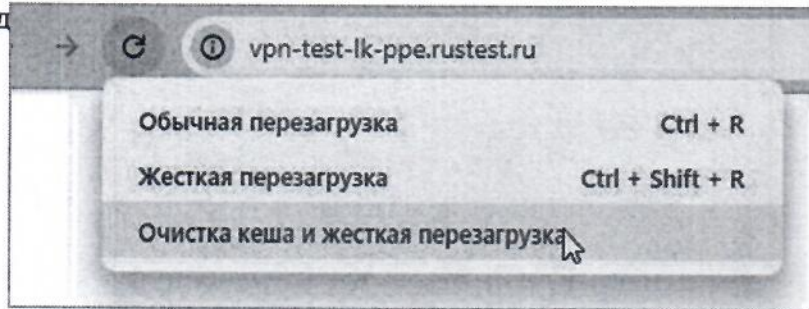
# The following lines are desirable for IPv6 capable hosts
::1 localhost ip6-localhost ip6-loopback
ff02::1 ip6-allnodes
ff02::2 ip6-allrouters

```

Рекомендации для ППЭ в случае, если при попытке открыть адреса они «зависли» в бесконечной загрузке страницы:

- 1) скопируйте адрес ЛК ППЭ в адресную строку браузера и перейдите по нему;
- 2) откройте консоль браузера с помощью клавиш Ctrl+Shift+I или F12;

- 3) в консоли перейдите на вкладку Application, разверните LocalStorage, выделите сайт <https://vpn-test-lk-ppe.rustest.ru> правой кнопкой мыши и удалите данные о нем из локального хранилища.
- 4) правой кнопкой мыши кликните по кнопке «Обновить» слева от адресной строки и выберите пункт «Очистка кеша и жесткая перезагрузка».



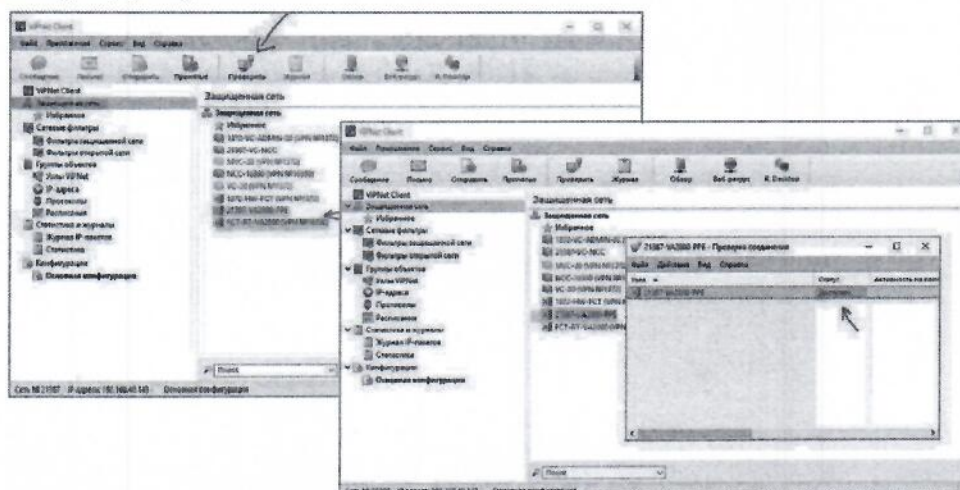
Инструкция по работе с тренировочным ЛК ППЭ через ЗСПД №1372 (для РЦОИ)

Для доступа к ЛК ППЭ через ПО «Модуль сервиса связи с ППЭ» в режиме защищенной сети необходимо использовать имеющееся подключение в РЦОИ к ЗСПД № 1372.

Это резервный набор ключевой информации, передававшийся в РЦОИ с идентификатором «MVC-XX», где XX – номер региона.

1. Установите ПО ViPNet client на АРМ с развернутым ПО «Сервис связи с ППЭ» (также можно поступить от обратного и развернуть ПО «Сервис связи с ППЭ» на АРМ с уже установленным ПО ViPNet client).

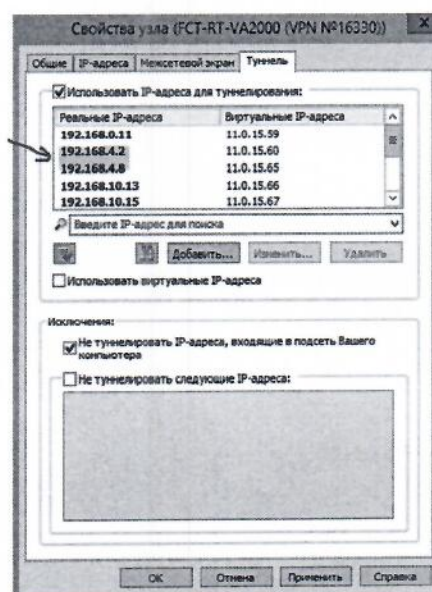
2. Убедитесь, что в списке «Защищенная сеть» присутствует координатор FCT-RT-VA2000» и что он доступен. Проверить доступность можно, выделив координатор в списке, а затем нажав кнопку «Проверить» или клавишу F5 на клавиатуре. Должен отображаться статус «Доступен».



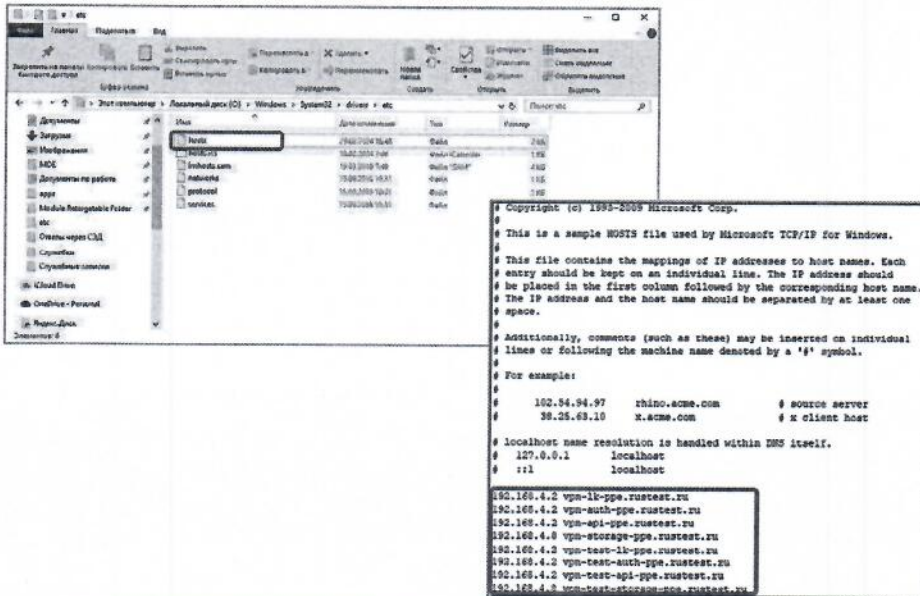
3. Убедитесь, что в туннельных адресах координатора «FCT-RT-VA2000» присутствуют IP адреса, необходимые для доступа к ЛК ППЭ. Для этого откройте «Свойства узла», щелкнув дважды по координатору в списке «Защищенная сеть», затем перейдите в последнюю вкладку «Туннель» и проверьте, что там присутствуют IP адреса 192.168.4.2, 192.168.4.8. Также убедитесь, что стоит галочка «Использовать IP-адреса для туннелирования» и НЕ стоит галочка «Использовать виртуальные IP-адреса».

4. Добавьте в файле hosts следующие адреса:

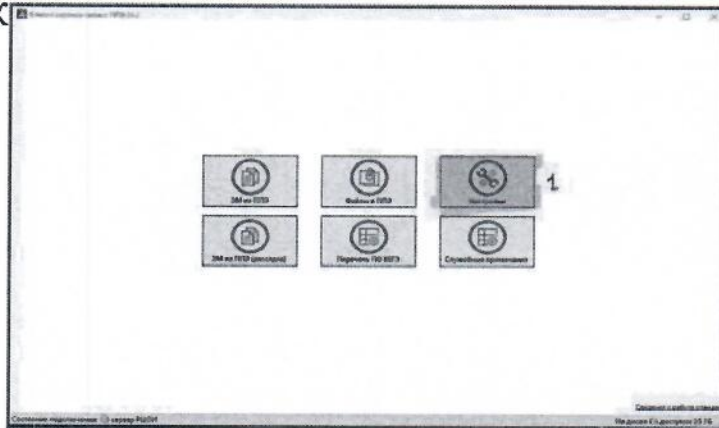
- 192.168.4.2 vpn-lk-ppe.rustest.ru
- 192.168.4.2 vpn-auth-ppe.rustest.ru
- 192.168.4.2 vpn-api-ppe.rustest.ru
- 192.168.4.8 vpn-storage-ppe.rustest.ru
- 192.168.4.2 vpn-test-lk-ppe.rustest.ru
- 192.168.4.2 vpn-test-auth-ppe.rustest.ru
- 192.168.4.2 vpn-test-api-ppe.rustest.ru
- 192.168.4.8 vpn-test-storage-ppe.rustest.ru



Файл hosts находится в папке C:\Windows\System32\drivers\etc.

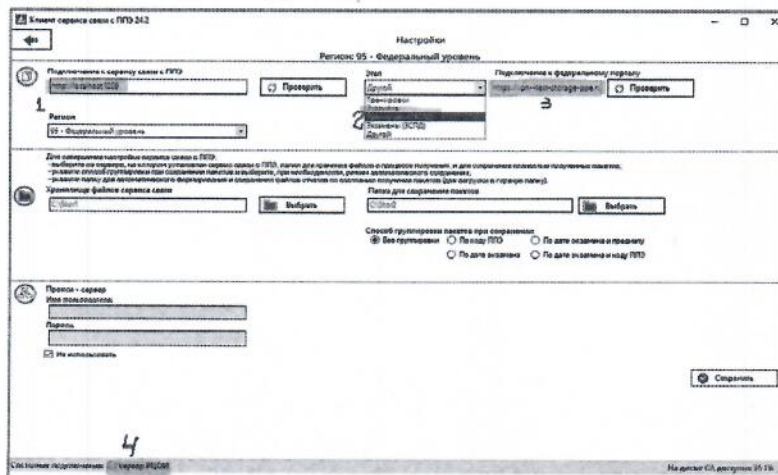


5. В ПО «К



6. Настройку «Подключение к сервису связи с ППЭ» (1) выполняете в соответствии со схемой установки ПО «Сервис связи с ППЭ». Если сервис связи с ППЭ установлен локально – указывается адрес localhost, если установлен на другом АРМ – то адрес этого АРМ. При выборе этапа «Тренировки ЗСПД» (2) автоматически пропишется адрес ЛК ППЭ в защищенной сети (3).

7. Нажмите кнопку «Проверить». Если все настройки выполнены верно, то ошибок при подключении не будет, а настройка «Состояние подключения «Сервер РЦОИ» загорится зеленым цветом (4).



Порядок проведения региональных тренировочных мероприятий ЕГЭ

1. Назначение и общие сведения о порядке проведения региональных тренировочных мероприятий ЕГЭ

Настоящий документ предполагает региональных тренировочных мероприятий ЕГЭ (далее - РТМ) трех типов:

✓ РТМ с применением технологии печати экзаменационных материалов (далее – ЭМ) и сканирования ЭМ в аудиториях пунктов проведения экзаменов (далее – ППЭ), в том числе письменного тренировочного экзамена по иностранному языку с разделом «Аудирование»;

✓ РТМ устной части экзамена по иностранному языку с печатью бланков регистраций в аудиториях ППЭ, сканирования бланков регистрации участников и форм ППЭ в Штабе ППЭ на станции штаба ППЭ;

✓ РТМ ЕГЭ по информатике в компьютерной форме (далее - КЕГЭ) с печатью бланков и сканирования ЭМ в аудиториях ППЭ.

Проведение РТМ предназначено для:

✓ для обучения работников ППЭ технологиям проведения экзаменов в ППЭ с использованием специального ПО;

✓ определения технической готовности аудиторий и Штаба ППЭ для применения в них технологий проведения экзаменов;

✓ определения работоспособности криптосредств (токенов членов ГЭК), предназначенных для проведения экзаменов.

Проведение РТМ предназначено только для работников ППЭ и РЦОИ, привлечение учащихся школ не предусмотрено, но не запрещается. Решение о привлечении учащихся школ принимают муниципальные органы управления образованием. При этом необходимо учитывать, что обработка ЭМ на региональном уровне и выдача результатов не осуществляется.

В рамках подготовки к РТМ РЦОИ выполняет планирование, заказ экзаменационных материалов, назначение членов ГЭК с привязанными токенами и автоматизированное распределение условных участников экзамена по аудиториям ППЭ («рассадка») на тренировочную дату в ПО «Планирование ГИА (ЕГЭ) 2025 (апробация)» на выбранный предмет:

10.04.2025 – география;

17.04.2025 – английский язык (устный);

22.04.2025 – информатика (КЕГЭ).

Каждый ППЭ задействованный в проведении ЕГЭ 2025 должен принять участие в РТМ не менее 2-х раз.

Формирование и размещение интернет-пакетов с ЭМ выполняется на федеральном уровне не позднее 5 рабочих дней до даты проведения РТМ при наличии подтвержденных заказов ЭМ в РЦОИ.

Результаты планирования, а также выполняемых в ППЭ процедур подготовки и проведения РТМ отображаются на сайте мониторинга готовности ППЭ (тренировочная версия).

Режим обновления данных на федеральном портале (тренировочная версия): ежедневно, начиная с 01:20 и далее через каждый час до 23:20.

Все действия по подготовке к проведению РТМ в ППЭ должны быть завершены до 17:00 за 1 календарный день до проведения РТМ. Формирование ключей доступа к ЭМ с учетом сведений о станциях ППЭ, зарегистрированных в рамках проведения КТГ, и сведений о подтвержденных заказах ЭМ осуществляется в 19:00.

В случае проведения РТМ во время досрочного периода проведения ЕГЭ в РЦОИ должен быть развернут независимый контур сервиса связи с ППЭ и станции загрузки электронных бланков.

2. Версии ПО для проведения РТМ

Для подготовки и проведения РТМ должны использоваться последние версии ПО, размещенные РЦОИ на технологическом портале.

3. Особенности проведения региональных тренировочных мероприятий ЕГЭ с применением защищенной сети передачи данных

3.1. Основные положения

Проведение РТМ осуществляется исключительно с использованием защищенной сети передачи данных ГИА № 21387 (далее - ЗСПД ГИА № 21387).

Доступ в ЛК ППЭ осуществляется по адресу в защищенной сети <https://vpn-test-lk-ppe.rustest.ru>.

3.2. Особенности проведения тренировочного экзамена в ППЭ

Подготовка к проведению РТМ включает в себя:

- выполнение действий в соответствии с инструкцией (Приложение 1);
- проверку доступности шлюзового координатора 21387-VA2000-PPE;
- проверку доступа в ЛК ППЭ по адресу <https://vpn-test-lk-ppe.rustest.ru>, размещенного в защищенной сети;
- возможна авторизация в ЛК ППЭ по адресу <https://vpn-test-lk-ppe.rustest.ru> (проверка происходит путем ввода логина\пароля).

В ППЭ должны храниться:

- дистрибутив программного обеспечения ViPNet;
- парольно-ключевая информация (DST-ключи) ViPNet сети № 21387.

ППЭ должен иметь стабильный основной и резервный каналы связи с доступом к сети Интернет для работы в ЗСПД ГИА № 21387.

3.3. Особенности проведения тренировочного экзамена в РЦОИ

В РЦОИ осуществляется получение с федерального портала (ЛК ППЭ) средствами ПО «Модуль сервиса связи с ППЭ» переданных из ППЭ электронных бланков участников, форм ППЭ, пакетов с аудиоответами участников устного экзамена и пакетов с ответами участников тренировочного экзамена по информатике с использованием ЗСПД РЦОИ № 1372.

Подготовка к проведению тренировочного экзамена в РЦОИ включает в себя:

- выполнение действий в соответствии с инструкцией по работе с тренировочным ЛК ППЭ через ЗСПД № 1372 (для РЦОИ) (Приложение 2);
- проверку доступности шлюзового координатора в ПО ViPNet client ЗСПД РЦОИ № 1372;
- проверку доступности адресов тренировочной версии ЛК ППЭ в ЗСПД РЦОИ № 1372 (туннельные адреса на координаторе) согласно инструкции по работе с тренировочным ЛК ППЭ через ЗСПД № 1372 (для РЦОИ) (Приложение 2);
- проверку подключения сервиса связи с ППЭ к федеральному portalу с использованием ЗСПД РЦОИ № 1372 для обеспечения получения из ППЭ пакетов с электронными образами бланков участников и форм ППЭ, пакетов с аудиоответами участников устного экзамена, пакетов с ответами участников КЕГЭ, а также для передачи в ППЭ файлов произвольного формата.

Инструкция по работе с тренировочным ЛК ППЭ через ЗСПД №21387 (для ППЭ)

Работа с ЛК ППЭ в закрытой сети передачи данных построена на VPN технологии с использованием программного обеспечения от компании Infotecs семейства ViPNet.

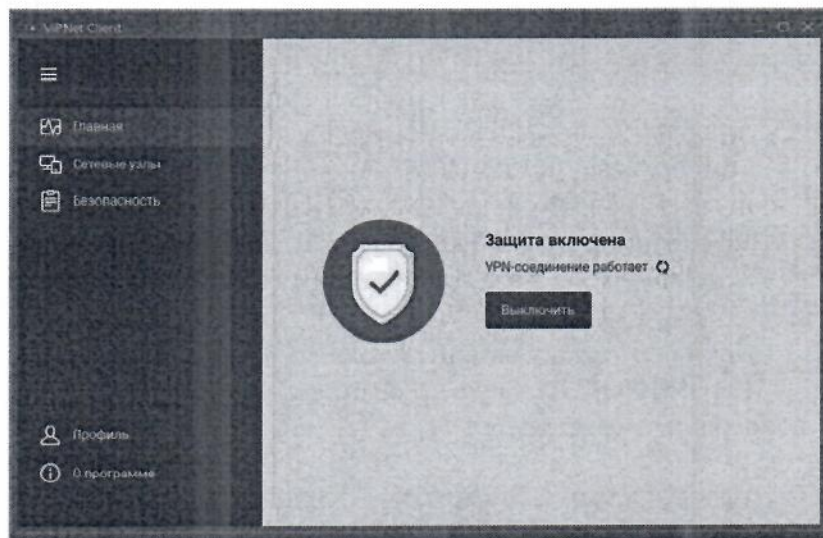
На каждом АРМ доступа к ЛК ППЭ установлено ПО ViPNet client – программный комплекс, который защищает рабочее место путем фильтрации трафика и обеспечивает работу в закрытой сети передачи данных с использованием зашифрованного канала.

Адрес тестового ЛК ППЭ <https://vpn-test-lk-ppe.rustest.ru/>. Доступ на него можно получить только с АРМ с установленным и запущенным ПО ViPNet client.

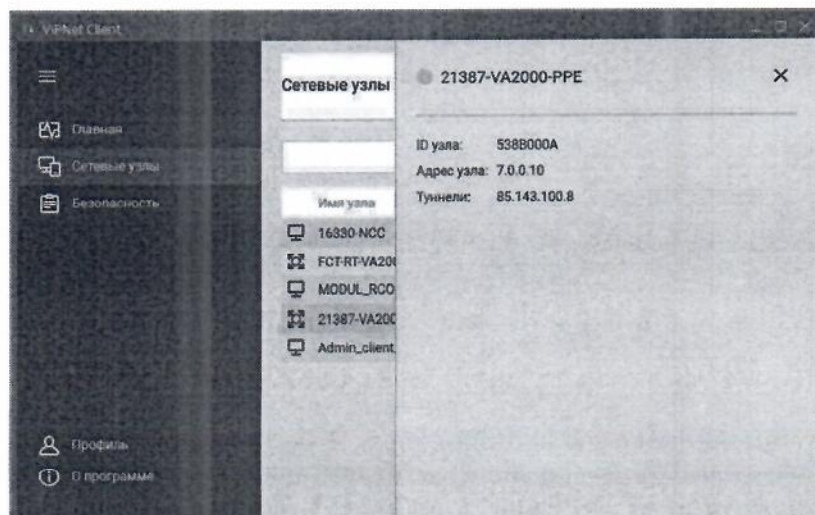
Из открытой сети Интернет данный ресурс НЕДОСТУПЕН! Для доступа к тестовому ЛК ППЭ убедитесь, что на АРМ ППЭ доступен шлюзовой координатор.

Проверить можно двумя способами:

- в ПО ViPNet-client зайти в первую вкладку «Главная» и убедиться, что защита включена и VPN-соединение работает;



- «пропинговать» адрес координатора. Важно понимать, что внешний адрес координатора в открытой сети (белый адрес – 85.143.100.25) закрыт для ICMP запросов из открытого интернета. Он открыт из защищенной сети, но в защищенной сети внешний адрес координатора заменен на виртуальный адрес видимости. Этот адрес можно найти во вкладке «Сетевые узлы» ПО ViPNet-client, щелкнув по координатору 21387-VA2000-PPE, и во всплывающем окне можно узнать виртуальный адрес видимости координатора.



Команду «PING» можно выполнить через терминал.

```

group-      os-release      x11
grub.d      ram.conf       xdg
gshadow     ram.d
root@lkppe:/etc# cd
root@lkppe:/etc# hosts
bash: hosts: команда не найдена
root@lkppe:/etc# ping 7.0.0.10
PING 7.0.0.10 (7.0.0.10): 56(84) bytes of data:
64 bytes from 7.0.0.10: icmp_seq=1 ttl=64 time=36.6 ms
64 bytes from 7.0.0.10: icmp_seq=2 ttl=64 time=40.2 ms
64 bytes from 7.0.0.10: icmp_seq=3 ttl=64 time=42.3 ms
64 bytes from 7.0.0.10: icmp_seq=4 ttl=64 time=40.9 ms
64 bytes from 7.0.0.10: icmp_seq=5 ttl=64 time=56.2 ms
64 bytes from 7.0.0.10: icmp_seq=6 ttl=64 time=679 ms
64 bytes from 7.0.0.10: icmp_seq=7 ttl=64 time=39.4 ms
64 bytes from 7.0.0.10: icmp_seq=8 ttl=64 time=25.2 ms
64 bytes from 7.0.0.10: icmp_seq=9 ttl=64 time=55.5 ms

```

Проверьте файл `hosts` на наличие адресов ЛК ППЭ. Его необходимо открыть любым текстовым редактором. Адреса должны находиться после адреса 127.0.0.1 (его еще называют localhost адресом). Нужно убедиться, что добавлены все восемь строчек адресов и доменных имен (*файл hosts находится в папке /etc*).

Внимание! Обычно для редактирования `hosts` нужен доступ суперпользователя.

```

GNU nano 3.2 /etc/hosts
127.0.0.1    localhost
127.0.1.1    lkppe

192.168.4.2  vpn-lk-ppe.rustest.ru
192.168.4.2  vpn-auth-ppe.rustest.ru
192.168.4.2  vpn-api-ppe.rustest.ru
192.168.4.8  vpn-storage-ppe.rustest.ru

192.168.4.2  vpn-test-lk-ppe.rustest.ru
192.168.4.2  vpn-test-auth-ppe.rustest.ru
192.168.4.2  vpn-test-api-ppe.rustest.ru
192.168.4.8  vpn-test-storage-ppe.rustest.ru

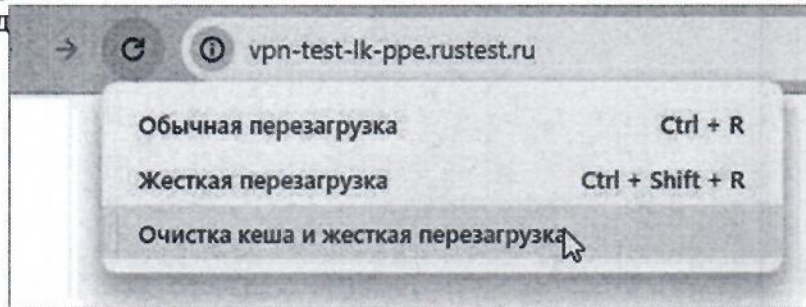
# The following lines are desirable for IPv6 capable hosts
::1          localhost ip6-localhost ip6-loopback
ff02::1     ip6-allnodes
ff02::2     ip6-allrouters

```

Рекомендации для ППЭ в случае, если при попытке открыть адреса они «зависли» в бесконечной загрузке страницы:

- 1) скопируйте адрес ЛК ППЭ в адресную строку браузера и перейдите по нему;
- 2) откройте консоль браузера с помощью клавиш `Ctrl+Shift+I` или `F12`;

- 3) в консоли перейдите на вкладку Application, разверните LocalStorage, выделите сайт <https://vpn-test-lk-ppe.rustest.ru> правой кнопкой мыши и удалите данные о нем из локального хранилища.
- 4) правой кнопкой мыши кликните по кнопке «Обновить» слева от адресной строки (или по кнопке «Обновить» справа от адресной строки).



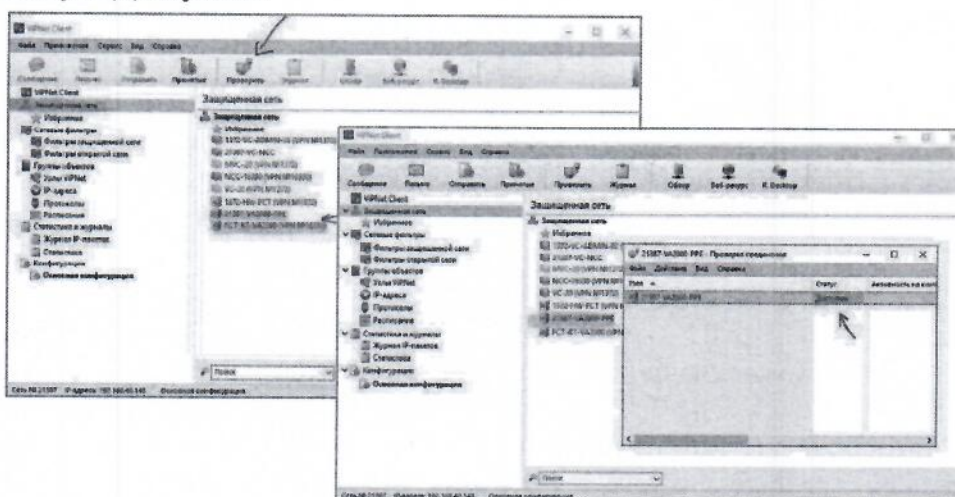
Инструкция по работе с тренировочным ЛК ППЭ через ЗСПД №1372 (для РЦОИ)

Для доступа к ЛК ППЭ через ПО «Модуль сервиса связи с ППЭ» в режиме защищенной сети необходимо использовать имеющееся подключение в РЦОИ к ЗСПД № 1372.

Это резервный набор ключевой информации, передававшийся в РЦОИ с идентификатором «MVC-XX», где XX – номер региона.

1. Установите ПО VipNet client на АРМ с развернутым ПО «Сервис связи с ППЭ» (также можно поступить от обратного и развернуть ПО «Сервис связи с ППЭ» на АРМ с уже установленным ПО VipNet client).

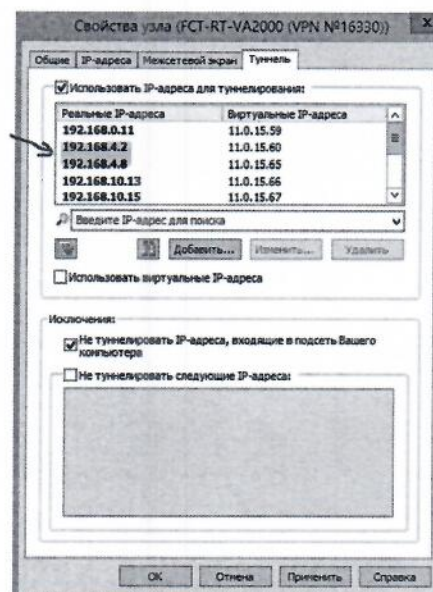
2. Убедитесь, что в списке «Защищенная сеть» присутствует координатор «FCT-RT-VA2000» и что он доступен. Проверить доступность можно, выделив координатор в списке, а затем нажав кнопку «Проверить» или клавишу **F5** на клавиатуре. Должен отображаться статус «Доступен».



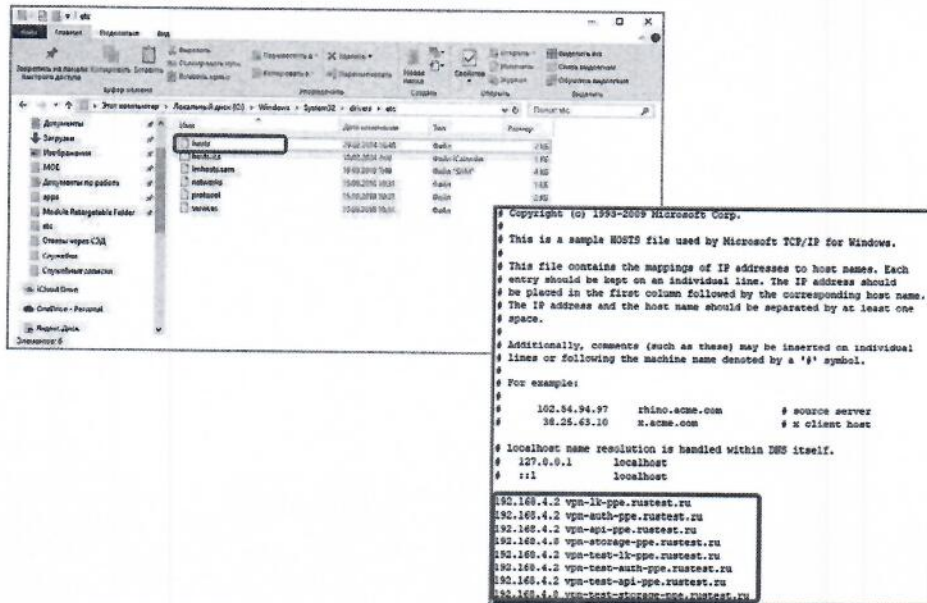
3. Убедитесь, что в туннельных адресах координатора «FCT-RT-VA2000» присутствуют IP адреса, необходимые для доступа к ЛК ППЭ. Для этого откройте «Свойства узла», щелкнув дважды по координатору в списке «Защищенная сеть», затем перейдите в последнюю вкладку «Туннель» и проверьте, что там присутствуют IP адреса **192.168.4.2**, **192.168.4.8**. Также убедитесь, что стоит галочка «Использовать IP-адреса для туннелирования» и НЕ стоит галочка «Использовать виртуальные IP-адреса».

4. Добавьте в файле **hosts** следующие адреса:

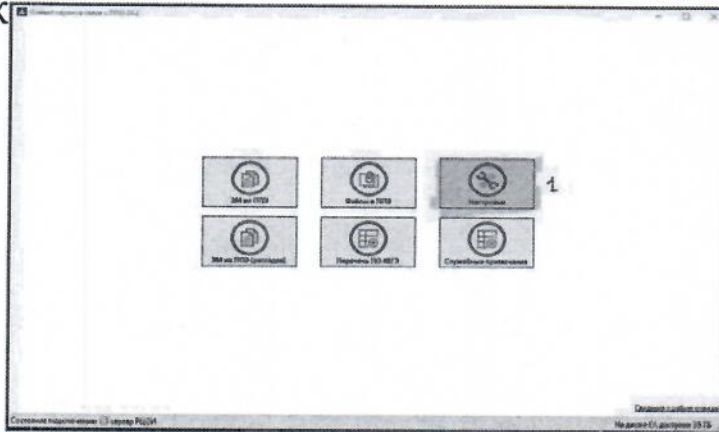
```
192.168.4.2 vpn-lk-ppe.rustest.ru
192.168.4.2 vpn-auth-ppe.rustest.ru
192.168.4.2 vpn-api-ppe.rustest.ru
192.168.4.8 vpn-storage-ppe.rustest.ru
192.168.4.2 vpn-test-lk-ppe.rustest.ru
192.168.4.2 vpn-test-auth-ppe.rustest.ru
192.168.4.2 vpn-test-api-ppe.rustest.ru
192.168.4.8 vpn-test-storage-ppe.rustest.ru
```



Файл hosts находится в папке C:\Windows\System32\drivers\etc.

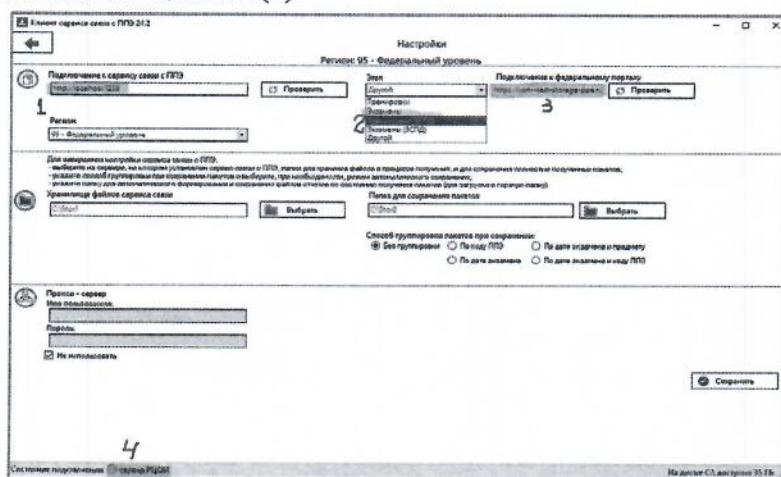


5. В ПО «К



6. Настройку «Подключение к сервису связи с ППЭ» (1) выполняете в соответствии со схемой установки ПО «Сервис связи с ППЭ». Если сервис связи с ППЭ установлен локально – указывается адрес localhost, если установлен на другом АРМ – то адрес этого АРМ. При выборе этапа «Тренировка ЗСПД» (2) автоматически пропишется адрес ЛК ППЭ в защищенной сети (3).

7. Нажмите кнопку «Проверить». Если все настройки выполнены верно, то ошибок при подключении не будет, а настройка «Состояние подключения «Сервер РЦОИ» загорится зеленым цветом (4).



Приложение № 2
к приказу
Министерства образования и
науки
Мурманской области
от 21.02.2025 № 300

Инструкция по проведению региональных тренировочных мероприятий ЕГЭ

Для проведения региональных тренировочных мероприятий ЕГЭ (далее – РТМ) необходимы следующие материалы:

в РЦОИ

• ПО ПЛАНИРОВАНИЕ ГИА (ЕГЭ) 2025 (АПРОБАЦИЯ)

Для тренировки должна использоваться версия ПО «Планирование ГИА (ЕГЭ) 2025 (апробация)» и база данных, развернутая для проведения всероссийских тренировочных мероприятий в 2025 году.

• ДИСТРИБУТИВЫ

- ✓ дистрибутив Станции расшифровки ЭМ
- ✓ дистрибутив Сервиса связи с ППЭ
- ✓ дистрибутив Клиента сервиса связи с ППЭ

• ДОПОЛНИТЕЛЬНОЕ ОБОРУДОВАНИЕ И МАТЕРИАЛЫ

- ✓ Токены специалистов РЦОИ

Для тренировки должны использоваться токены специалистов РЦОИ, выданные для проведения экзаменов в 2025 году, и соответствующим образом выданные в ПО «Планирование ГИА (ЕГЭ) 2025 (апробация)».

в ППЭ

• ДИСТРИБУТИВЫ

- ✓ дистрибутив Станции для печати, включающий ПО «Станция организатора»;
- ✓ дистрибутив станции штаба ППЭ;
- ✓ дистрибутив станции записи ответов;
- ✓ дистрибутив станции КЕГЭ.

• ЛИЧНЫЙ КАБИНЕТ ППЭ ЕГЭ (тренировочная версия)

Специализированный сайт, развернутый на федеральном уровне в защищенной сети передачи данных, обеспечивающий функции взаимодействия с федеральным порталом (тренировочная версия) в части получения интернет-пакетов, авторизации членов ГЭК, передачи электронных актов технической готовности и журналов работы станции, получения ключей доступа к ЭМ.

• ДОПОЛНИТЕЛЬНОЕ ОБОРУДОВАНИЕ И МАТЕРИАЛЫ

- ✓ Токены членов ГЭК.

Для РТМ используются токены членов ГЭК, выданные для проведения экзаменов в 2025 году, и назначенные на РТМ в ПО «Планирование ГИА (ЕГЭ) 2025 (апробация)».

- ✓ Пакет с сертификатами специалистов РЦОИ.

Пакет с сертификатами специалистов РЦОИ формируется автоматически на основе сведений о сотрудниках РЦОИ, указанных в ПО «Планирование ГИА (ЕГЭ) 2025

(апробация)». Пакет доступен для скачивания в ЛК ППЭ (тренировочная версия) в разделе «Сведения о ППЭ» на вкладке «Сертификаты РЦОИ»).

✓ Интернет-пакеты с тренировочными ЭМ.

Интернет-пакеты с тренировочными ЭМ размещаются не позднее 5 рабочих дней до даты РТМ при наличии подтвержденной заявки на заказ ЭМ, формирование интернет-пакетов производится в соответствии с данными о назначениях ППЭ, аудиторий и распределении участников на экзамен.

✓ **Комплект руководителя ППЭ**, сформированный на дату и предмет РТМ.

✓ **Файлы (конверты) и формы ППЭ-11** для упаковки напечатанных бланков участников.

✓ **Флеш-накопители.**

✓ **Дополнительные бланки ответов №2 (ДБОН№2)**, напечатанные средствами ПО Станция штаба ППЭ;

✓ **Бумага** в необходимом количестве для печати комплектов ЭМ.

✓ **Гелевые ручки черного цвета** для заполнения бланков участников и форм ППЭ.

✓ **Ключ доступа к ЭМ** (формируется и размещается на федеральном портале (тренировочная версия) накануне РТМ в 19:00 в соответствии со сведениями о зарегистрированных станциях, выполненных назначениях членов ГЭК и рассадкой в ПО «Планирование ГИА (ЕГЭ) 2025 (апробация)»). Ключ доступа к ЭМ доступен для скачивания с 9:30 в день проведения РТМ.

Подготовка и проведение РТМ в РЦОИ

В рамках подготовки к проведению РТМ в РЦОИ должны быть выполнены следующие действия:

1. Планирование, заказ ЭМ и автоматизированное распределение условных участников РТМ

Для проведения РТМ необходимо выполнить следующие действия в ПО «Планирование ГИА (ЕГЭ) (апробация)»:

■ Сформировать заказ ЭМ в «Планирование ГИА (ЕГЭ) 2025 (апробация)». На каждую дату проведения РТМ на выбранный учебный предмет следует:

✓ проверить и, при необходимости, внести сведения о ППЭ, которые планируется задействовать в РТМ;

✓ проверить и, при необходимости, внести сведения об аудиторном фонде в ППЭ, в том числе назначение аудиторий на РТМ;

✓ выполнить назначение всех аудиторий ППЭ на РТМ;

✓ выполнить распределение по ППЭ условных участников из расчета 3 участника на каждую планируемую аудиторию проведения РТМ;

✓ создать заявку на ЭМ. Количество ЭМ будет рассчитано автоматически на основании сведений о ППЭ, аудиторном фонде, количестве распределенных по ППЭ участников.

■ не позднее 5 календарных дней до даты РТМ до начала технической подготовки в ППЭ внести в тренировочную региональную базу данных РИС следующие сведения:

✓ о работниках ППЭ и членах ГЭК, участвующих в РТМ;

✓ о выдаче токенов членам ГЭК и специалистам РЦОИ, ответственным за расшифровку бланков (сведения о токенах должны соответствовать токенам, выданным для проведения экзаменов 2025 года, передача выданных токенов для проведения экзаменов другим членам ГЭК или специалистам РЦОИ запрещается);

✓ о назначении работников ППЭ и членов ГЭК на РТМ;

- ✓ сформировать и передать техническим специалистам в ППЭ учетные записи для доступа в личный кабинет ППЭ;
- ✓ сформировать и передать специалистам РЦОИ учетные записи для доступа сервиса связи с ППЭ к федеральному portalу (тренировочная версия);
 - не позднее начала контроля технической готовности ППЭ:
- ✓ выполнить автоматизированное распределение условных участников РТМ по местам в аудиториях ППЭ, организаторов в аудитории (не позднее 15:00 накануне даты проведения РТМ);
- ✓ подготовить пакет руководителя ППЭ для передачи в ППЭ (пакет руководителя ППЭ размещается на технологическом portalе в защищенной сети по адресу 172.20.12.12).

2. Установка и настройка ПО в РЦОИ

До начала проведения РТМ необходимо выполнить установку и настройку ПО для получения и расшифровки бланков условных участников и отсканированных форм ППЭ:

- ✓ Станция расшифровки ЭМ;
- ✓ Сервис связи с ППЭ;
- ✓ Клиент сервиса связи с ППЭ.

В процессе настройки сервиса связи с ППЭ необходимо средствами клиента сервиса связи с ППЭ выбрать адрес подключения к федеральному хранилищу федерального portalа (тренировочная версия). Для этого в разделе «Настройки» необходимо выбрать этап «Тренировочный экзамен».

Для проведения тренировочных мероприятий и для проведения экзамена должны быть развернуты отдельные экземпляры сервиса связи с ППЭ.

3. Проведение РТМ

Порядок подготовки и проведения РТМ полностью соответствует порядку подготовки и проведения штатных экзаменов за исключением отдельных особенностей, которые приведены ниже:

- ✓ на сайте мониторинга готовности ППЭ (тренировочная версия) учитываются факты скачивания ключа, передачи статусов, актов технической готовности и журналов работы станций, авторизации на тренировочную дату без индикации нарушения регламентных сроков;
- ✓ для авторизации членов ГЭК, передачи статусов, актов и журналов, а также для получения основных и резервных ключей доступа к ЭМ используется личный кабинет ППЭ (тренировочная версия);
- ✓ использование файла ключа по паролю в случае отсутствия доступа в Интернет в день проведения РТМ не предусмотрено;
- ✓ в ПО «Станция организатора» на странице Настройки добавлен специальный этап «Региональная тренировка», обеспечивающий подключение к тренировочному федеральному portalу с расписанием РТМ;
- ✓ в ПО Станция организатора следует выбирать предмет, соответствующий ЭМ, и дату РТМ;
- ✓ в ПО «Станция записи ответов» (для устного экзамена) для тренировки следует выбирать предмет, соответствующий ЭМ, и запланированную дату РТМ:
 - в качестве бланков участников используются черно-белые бланки, напечатанные на станции печати ЭМ,
 - в качестве КИМ используются демонстрационные варианты КИМ (для экзамена по иностранному языку (устная часть));

✓ в ПО «Станция КЕГЭ» для тренировки следует выбирать предмет, соответствующий ЭМ, и запланированную дату РТМ:

- в качестве тренировочных КИМ используются демонстрационные варианты КИМ,
- для начала сдачи КЕГЭ на станции КЕГЭ необходимо ввести номер бланка регистрации, напечатанного на станции организатора;

✓ в ПО «Станция штаба ППЭ» для тренировки следует выбирать предмет и дату, соответствующие тренировочным бланкам.

✓ Экзамен может начаться позже 10:00. В данном случае РЦОИ необходимо уведомить ФЦТ через специализированный портал help.rustest.ru о времени начала экзамена.

4. Порядок действий для специалистов РЦОИ

№	Описание
1.	Предоставление необходимых материалов для проведения РТМ
1.1.	<p>Передача в ППЭ дистрибутивов ПО и документации для проведения РТМ, если они не были переданы ранее:</p> <ul style="list-style-type: none"> - станция для печати, включает ПО «Станция организатора»; - станция штаба ППЭ; - станция записи ответов; - станция КЕГЭ
1.2.	<p>Формирование перечня версий стандартного ПО, предоставляемого участнику для выполнения экзамена по предмету «25 - Информатика» (редакторы электронных таблиц, текстовые редакторы, среды программирования на языках: C#, C++, Pascal, Java)</p>
1.3.	<p>Формирование перечня стандартного ПО в электронном виде в формате, доступном для загрузки на станцию КЕГЭ средствами клиента сервиса связи с ППЭ:</p> <ul style="list-style-type: none"> - перейти в раздел «Перечень ПО КЕГЭ» в клиенте сервиса связи с ППЭ; - подтвердить доступ к функциям формирования перечня с использованием токена специалиста РЦОИ; - подключить к компьютеру токен, нажать кнопку «Обновить информацию о токене» и ввести пароль. <p><i>В результате откроется доступ к функциям формирования и редактирования перечня стандартного ПО,</i></p> <ul style="list-style-type: none"> - сформировать перечень стандартного ПО на странице «Формирование перечня стандартного ПО для участника КЕГЭ». Для добавления нового элемента нажмите кнопку «Добавить ПО» и в открывшемся диалоговом окне: <ul style="list-style-type: none"> o выбрать категорию ПО из следующих значений: <ul style="list-style-type: none"> ▪ текстовый редактор (doc, docx, odt, rtf, txt), ▪ редактор электронных таблиц (csv, ods, xls, xlsx), ▪ среда программирования; o выбрать наименование ПО из справочника наименований версий стандартного ПО, для выбора доступны значения, соответствующие выбранной категории, или специальное значение «Другое». В случае выбора значения «Другое» введите произвольное значение в качестве наименования ПО; o указать версию ПО (при наличии); o отметить для категории ПО «Среда программирования» один или несколько языков программирования, для которых выполнена настройка: Школьный алгоритмический язык, C#, C++, Pascal, Java; o нажать кнопку «Сохранить». <p>Важно! Должна быть добавлена как минимум одна версия ПО для каждой категории ПО (текстовый редактор, редактор электронных таблиц, среда программирования);</p> <ul style="list-style-type: none"> - нажать кнопку «Сохранить перечень» после добавления сведений обо всех версиях стандартного ПО для участника КЕГЭ и выбрать папку для сохранения. В результате в выбранную папку будут сохранены: <ul style="list-style-type: none"> o перечень стандартного ПО в электронном виде в формате, доступном для загрузки на станцию КЕГЭ, имя файла имеет вид: SOFT_KEGE_PP_ггггммдд_ччммсс.sft, где PP – код региона, ггггммдд_ччммсс – время формирования перечня стандартного ПО; o перечень стандартного ПО в формате xls, имя файла имеет вид: перечень стандартного ПО для участника КЕГЭ_PP_ггггммдд_ччммсс.xlsx, где PP – код региона, ггггммдд_ччммсс – время формирования перечня стандартного ПО
1.4.	<p>Передача в ППЭ сформированного перечня стандартного ПО в электронном виде в формате, доступном для загрузки на станцию КЕГЭ – файл с расширением .sft</p>
1.5.	<p>Передача в ППЭ дополнительных материалов для проведения РТМ:</p> <ul style="list-style-type: none"> - сведения о назначенных аудиториях; - реквизиты доступа технического специалиста в ЛК ППЭ (тренировочная версия);

	<ul style="list-style-type: none"> – черновик участника КЕГЭ; – инструкции для участника по использованию станции КЕГЭ и станции записи ответов
2.	Обеспечение получения ЭМ в ППЭ
2.1.	<p>Мониторинг доставки ЭМ в ППЭ:</p> <ul style="list-style-type: none"> – подключиться к системе мониторинга готовности ППЭ (тренировочная версия); – перейти в раздел «Доставка ЭМ в ППЭ»; – выбрать соответствующую дату экзамена РТМ и применить фильтр; – проверить статус получения интернет-пакетов по каждому ППЭ: <ul style="list-style-type: none"> ○ размещен – интернет-пакет доступен для скачивания в ППЭ, скачивание еще не началось, ○ передача - идет процесс скачивания в ППЭ, ○ сохранен – интернет-пакет был сохранен в ППЭ
3.	Техническая подготовка ППЭ
3.1.	<p>Получение и подтверждение качества полученных от ППЭ пакетов с результатами тестового сканирования:</p> <ul style="list-style-type: none"> – получить и подтвердить качество пакетов с результатами тестового сканирования. <p><i>Специальных требований к оценке качества полученных пакетов не предъявляется</i></p>
3.2.	<p>Мониторинг передачи статуса «Техническая подготовка пройдена»</p> <ul style="list-style-type: none"> – подключиться к системе мониторинга готовности ППЭ (тренировочная версия); – перейти в раздел «Готовность ППЭ»; – выбрать соответствующую дату экзамена и применить фильтр; – убедиться по каждому ППЭ в наличии зафиксированного времени передачи статуса в колонке «Техническая подготовка пройдена»
4.	Контроль технической готовности ППЭ
4.1.	<p>Мониторинг контроля передачи актов технической готовности:</p> <ul style="list-style-type: none"> – подключиться к системе мониторинга готовности ППЭ (тренировочная версия); – перейти в раздел «Готовность ППЭ»; – выбрать соответствующую дату экзамена и применить фильтр; – убедиться по каждому ППЭ в наличии переданных актов технической готовности: <ul style="list-style-type: none"> ○ <i>основной и резервной</i> станций штаба ППЭ, ○ <i>основных станций организатора</i>³ в соответствии с количеством назначенных аудиторий и в наличии не менее одного акта технической готовности <i>резервной</i> станции организатора, <p><i>основных станций записи ответов и в наличии не менее одного акта технической готовности резервной станции записи ответов (для устного экзамена),</i></p> <ul style="list-style-type: none"> ○ <i>основных станций КЕГЭ и в наличии не менее одного акта технической готовности резервной станции КЕГЭ.</i> <p>Важно! Для корректного формирования ключа доступа к ЭМ передача электронных актов технической готовности всех станций ППЭ должна быть завершена до 17-00 за 1 календарный день до проведения экзамена</p>
4.2.	<p>Мониторинг передачи статуса «Контроль технической готовности завершён»:</p> <ul style="list-style-type: none"> – подключиться к системе мониторинга готовности ППЭ (тренировочная версия); – перейти в раздел «Готовность ППЭ»; – выбрать соответствующую дату экзамена и применить фильтр; – убедиться по каждому ППЭ в наличии зафиксированного времени передачи статуса в колонке «Контроль технической готовности завершён». <p>Важно! Передача статуса завершения контроля технической готовности в ППЭ возможна только при наличии «рассадки» и всех переданных актов основных станций</p>
4.3.	<p>Контроль авторизации членов ГЭК:</p> <ul style="list-style-type: none"> – подключиться к системе мониторинга готовности ППЭ (тренировочная версия); – перейти в раздел «Готовность ППЭ»; – выбрать соответствующую дату экзамена и применить фильтр; – убедиться по каждому ППЭ, что количество авторизаций в колонке «Авторизовалось» соответствует количеству назначенных членов ГЭК
5.	Проведение РТМ
5.1.	<p>Мониторинг получения ключей доступа к ЭМ:</p> <ul style="list-style-type: none"> – подключиться к системе мониторинга готовности ППЭ (тренировочная версия); – перейти в раздел «Готовность ППЭ»; – выбрать соответствующую дату экзамена и применить фильтр; – убедиться в наличии зафиксированного времени скачивания ключа в колонке «Ключ скачан» по каждому ППЭ
5.2.	<p>Мониторинг передачи статуса «Экзамены успешно начались»:</p> <ul style="list-style-type: none"> – подключиться к системе мониторинга готовности ППЭ (тренировочная версия); – перейти в раздел «Готовность ППЭ»; – выбрать соответствующую дату экзамена и применить фильтр; – убедиться по каждому ППЭ в наличии зафиксированного времени передачи статуса в колонке «Экзамены успешно начались»

5.3.	<p>Мониторинг передачи статуса «Аудирование успешно завершено» (в случае проведения РТМ по английскому языку (письменная часть):</p> <ul style="list-style-type: none"> – подключиться к сайту системы мониторинга готовности ППЭ (тренировочная версия); – перейти в раздел «Готовность ППЭ»; – выбрать соответствующую дату экзамена и применить фильтр; – убедиться по каждому ППЭ в наличии зафиксированного времени передачи статуса в колонке «Аудирование завершено»
6.	Завершение РТМ
6.1.	<p>Мониторинг передачи статуса «Экзамены завершены»:</p> <ul style="list-style-type: none"> – подключиться к системе мониторинга готовности ППЭ (тренировочная версия); – перейти в раздел «Готовность ППЭ»; – выбрать соответствующую дату экзамена и применить фильтр; – убедиться по каждому ППЭ в наличии зафиксированного времени передачи статуса в колонке «Экзамены завершены»
7.	Получение и обработка ЭМ из ППЭ
7.1.	<p>Приём и обработка ЭМ РТМ в РЦОИ:</p> <ul style="list-style-type: none"> – получить через «Сервис связи с ППЭ» зашифрованные пакеты: <ul style="list-style-type: none"> ○ с электронными образами бланков участников и форм ППЭ, ○ с электронными образами бланков регистрации и форм ППЭ, ○ с аудиоответами участников устного экзамена, ○ с ответами участников КЕГЭ; – скопировать с помощью флеш-накопителя на компьютер, не имеющий сетевых подключений, на котором производится расшифровка пакетов, полученные пакеты: <ul style="list-style-type: none"> ○ с электронными образами бланков участников и форм ППЭ, ○ с электронными образами бланков регистрации и форм ППЭ, ○ с аудиоответами участников устного экзамена, ○ с электронными образами бланков регистрации и форм ППЭ, ○ с ответами участников КЕГЭ
7.2.	<p>Расшифровка средствами станции расшифровки ЭМ пакета (пакетов):</p> <ul style="list-style-type: none"> – с электронными образами бланков участников и форм ППЭ, – с аудиоответами участников экзамена по иностранному языку (устная часть), – с ответами участников КЕГЭ
7.3.	<p>Подтверждение приема пакетов с ЭМ средствами ПО «Клиент сервиса связи с ППЭ»:</p> <ul style="list-style-type: none"> – с электронными образами бланков участников и форм ППЭ в случае успешной расшифровки и начала обработки пакетов из ППЭ; – с электронными образами бланков регистрации и форм ППЭ; – с аудиоответами участников экзамена по иностранному языку (устная часть) в случае успешной их расшифровки и начала обработки пакетов из ППЭ (по экзамену по иностранному языку (устная часть)); – с электронными образами бланков регистрации и форм ППЭ; – с ответами участников КЕГЭ в случае успешной их расшифровки и начала обработки пакетов из ППЭ
7.4.	<p>Мониторинг передачи статуса «Материалы переданы в РЦОИ»:</p> <ul style="list-style-type: none"> – подключиться к системе мониторинга готовности ППЭ (тренировочная версия); – перейти в раздел «Готовность ППЭ»; – выбрать соответствующую дату экзамена и применить фильтр; – убедиться по каждому ППЭ в наличии зафиксированного времени передачи статуса в колонке «Материалы переданы в РЦОИ»
7.5.	<p>Контроль передачи журналов:</p> <ul style="list-style-type: none"> – подключиться к системе мониторинга готовности ППЭ (тренировочная версия); – перейти в раздел «Готовность ППЭ»; – выбрать соответствующую дату экзамена и применить фильтр; – убедиться по каждому ППЭ в наличии переданных журналов работы: <ul style="list-style-type: none"> ○ основной и резервной станций штаба ППЭ; ○ основных и резервных станций организатора в соответствии с количеством переданных в период выполнения КТГ актов основных и резервных станций организатора; ○ основных и резервных станций записи ответов в соответствии с количеством переданных в период выполнения КТГ актов основных и резервных станций записи ответов; ○ основных и резервных станций КЕГЭ в соответствии с количеством переданных в период выполнения КТГ актов основных и резервных станций КЕГЭ

Порядок действий для работников ППЭ при проведении РТМ

№	Описание	Место проведения, Участники
1.	Получение необходимых материалов для проведения РТМ	
1.1.	<p>Получение из РЦОИ дистрибутивов ПО и документации для проведения РТМ:</p> <ul style="list-style-type: none"> – дистрибутивы ПО: <ul style="list-style-type: none"> ○ станция для печати, включает ПО «Станция организатора», ○ станция штаба ППЭ, ○ станция записи ответов, ○ станция КЕГЭ; – дополнительные материалы: <ul style="list-style-type: none"> ○ сведения о назначенных аудиториях, ○ реквизиты доступа технического специалиста в ЛК ППЭ (тренировочная версия), ○ перечень и дистрибутивы версий стандартного ПО, предоставляемого участнику для выполнения РТМ (редакторы электронных таблиц, текстовые редакторы, среды программирования на языках: C#, C++, Pascal, Java), определенный Министерством, ○ инструкции для участника по использованию станции КЕГЭ и станции записи ответов, ○ черновик участника КЕГЭ 	ППЭ, технический специалист
1.2.	Обеспечение установки стандартного ПО, предоставляемого участнику для выполнения заданий по КЕГЭ	
1.2.1.	<p>Получение из РЦОИ материалов, необходимых для установки стандартного ПО, предоставляемого участнику для выполнения заданий по КЕГЭ:</p> <ul style="list-style-type: none"> – перечень стандартного ПО, предоставляемого участнику для выполнения РТМ (редакторы электронных таблиц, текстовые редакторы, среды программирования на языках C#, C++, Pascal, Java), определенный Министерством; – ссылки на дистрибутивы версий стандартного ПО 	ППЭ, технический специалист
1.2.2.	<p>Установка и настройка на основных и резервных станциях КЕГЭ стандартного ПО, предоставляемого участнику для выполнения заданий КИМ:</p> <ul style="list-style-type: none"> – установить версии стандартного ПО в соответствии с переданным перечнем версий: <ul style="list-style-type: none"> ○ редактор (редакторы) электронных таблиц, ○ текстовый редактор (редакторы), ○ среды программирования на языках: C#, C++, Pascal, Java; – скрыть «лишние» ярлыки на рабочем столе, разместить ярлыки к установленному стандартному ПО на рабочий стол 	Аудитории ППЭ, штаб ППЭ, технический специалист
1.2.3.	<p>Получение из РЦОИ перечня стандартного ПО в электронном виде в формате, доступном для загрузки на станцию КЕГЭ:</p> <ul style="list-style-type: none"> – SOFT_KEGE_PP_ггггммдд_ччммсс.sft, – где PP – код региона, ггггммдд_ччммсс – время формирования перечня 	ППЭ, технический специалист
2.	Обеспечение получения ЭМ	
2.1.	Настройка в штабе ППЭ <i>основного</i> и <i>резервного</i> компьютеров для работы с ЛК ППЭ (тренировочная версия).	
2.1.1.	<p>Настройка компьютера для работы с ЛК в ППЭ (тренировочная версия):</p> <ul style="list-style-type: none"> – проверить средствами браузера (Google Chrome, версия 103 и выше или «Яндекс. Браузер», версия 22 и выше) соединение с ЛК ППЭ (тренировочная версия) по основному и резервному каналам доступа в сеть Интернет; – установить расширение браузера «Рутокен плагин» https://www.rutoken.ru/support/download/rutoken-plugin/; – включить установленное расширение в соответствии с рекомендациями, приведёнными в руководстве пользователя ЛК ППЭ (тренировочная версия); – выполнить вход в ЛК ППЭ (тренировочная версия) с использованием реквизитов учетной записи технического специалиста ППЭ, полученной от РЦОИ. <p><i>В случае наличия назначения технического специалиста на даты региональных или всероссийских тренировочных мероприятий в тренировочной базе данных ПО «Планирование ГИА (ЕГЭ) 2025 (апробация)» будет доступен выбор соответствующих назначению дат экзамена. При отсутствии назначения на ожидаемую дату необходимо обратиться в РЦОИ</i></p>	Штаб ППЭ, технический специалист
2.1.2.	<p>Ввод сведений об основных и резервных каналах доступа в сеть Интернет в ЛК ППЭ (тренировочная версия):</p> <ul style="list-style-type: none"> – выбрать дату экзамена <дата экзамена>. <p>В результате в верхней строке ЛК ППЭ (тренировочная версия) в поле «ППЭ»</p>	Штаб ППЭ, технический специалист

	<p>отобразится код ППЭ, в который назначен технический специалист на выбранную дату;</p> <ul style="list-style-type: none"> - перейти в раздел «Сведения о ППЭ» на страницу «Информация о ППЭ» и ознакомиться с данными о ППЭ: «Код ППЭ», «Наименование ППЭ», «Адрес». <p>Важно! Если данные ППЭ не соответствуют ожидаемым значениям, проверить и, при необходимости, изменить дату экзамена. Если дата выбрана верная, обратиться в РЦОИ;</p> <ul style="list-style-type: none"> - в разделе «Сведения о ППЭ» перейти на страницу «Сведения о каналах доступа в Интернет» и внести: <ul style="list-style-type: none"> o основной: <выберите тип доступа из выпадающего списка>, в случае выбора значения «Другой» ввести описание другого типа доступа, o резервный: <выберите тип доступа из выпадающего списка>, в случае выбора значения «Другой» ввести описание другого типа доступа, в случае отсутствия резервного канала выбрать значение «Отсутствует», - нажать «Передать» для сохранения сведений о внесенных каналах доступа в сеть Интернет для текущего ППЭ. <p>Важно! Информация об используемых в ППЭ каналах доступа в сеть Интернет сохраняется независимо от даты проведения экзамена в соответствующем ППЭ, при необходимости сведения можно обновить и передать повторно</p>	
2.1.3.	<p>Проверка работы с токеном члена ГЭК в ЛК ППЭ (тренировочная версия):</p> <ul style="list-style-type: none"> - выполнить вход в ЛК ППЭ с использованием реквизитов учетной записи технического специалиста ППЭ, полученной от РЦОИ; - убедиться, что выбрана <дата экзамена>, и код ППЭ соответствует <номеру ППЭ>; - выполнить авторизацию с использованием токена члена ГЭК: <ul style="list-style-type: none"> o перейти в раздел «Подготовка ППЭ» на страницу «Авторизация членов ГЭК», o подключить токен члена ГЭК к компьютеру, на котором выполнена настройка ЛК ППЭ (тренировочная версия), o нажать «Выполнить авторизацию». <p>Важно! В случае информационного сообщения об отсутствии расширения Рутoken Плагин установить и включить браузерное расширение в соответствии с процедурой, описанной в руководстве пользователя ЛК ППЭ (тренировочная версия). попросить члена ГЭК ввести пароль к токenu и нажать ОК.</p> <p>Важно! Проверка работы с токеном члена ГЭК считается успешно пройденной, если появилось информационное сообщение о результате авторизации токеном, в том числе в случае отсутствия назначения члена ГЭК на выбранную дату или в данный ППЭ</p>	Штаб ППЭ, технический специалист, член ГЭК
2.2.	Получение интернет-пакета в ППЭ в ЛК ППЭ (тренировочная версия).	
2.2.1.	<p>Загрузка интернет-пакета в ЛК ППЭ (тренировочная версия):</p> <ul style="list-style-type: none"> - выполнить вход в ЛК ППЭ (тренировочная версия) с использованием реквизитов учетной записи технического специалиста ППЭ, полученной от РЦОИ; - убедиться, что выбрана <дата экзамена>, и код ППЭ соответствует <номеру ППЭ>; - перейти в раздел «Получение ЭМ» на страницу «Интернет-пакеты». <p>На странице должен отображаться список интернет-пакетов, доступных для скачивания на выбранную дату экзамена;</p> <ul style="list-style-type: none"> - щелкнуть на иконку скачивания файла интернет-пакета. <p>В результате начнется скачивание файла интернет-пакета средствами браузера, если исходный статус интернет-пакета был «Размещен», он изменится на новый статус «Передача»;</p> <ul style="list-style-type: none"> - сохранить полученные файлы на основной и резервный флеш-накопители для хранения интернет-пакетов после завершения скачивания всех файлов интернет-пакетов, РТМ по которым должно проводиться в ППЭ, штатными средствами работы с файлами. Файлы следует сохранить в корень флеш-накопителя или в папку InternetPackages. <p>Имя файла интернет-пакетов имеет вид: Internet_EM_EGE_PP_GTTGMMDD_ЭЭ-ПРЕ_gttgmmdd_ччммсс.ipem, где PP – код субъекта, в котором проводится экзамен, GTTGMMDD – дата экзамена, ЭЭ – код предмета, ПРЕ – сокращенное наименование предмета, gttgmmdd_ччммсс – дата и время размещения интернет-пакета на федеральном портале,</p> <ul style="list-style-type: none"> - передать основной и резервный флеш-накопители для хранения интернет-пакетов руководителю ППЭ на хранение. <p>Важно! Флеш-накопители для хранения интернет-пакетов предназначены для использования при проведении технической подготовки ППЭ</p>	Штаб ППЭ, технический специалист
3.	Техническая подготовка ППЭ	
3.1.	Присвоение номеров компьютерам, предназначенным для использования при проведении РТМ:	ППЭ, технический

	<ul style="list-style-type: none"> - проверить технические характеристики компьютеров (ноутбуков), лазерных принтеров и сканеров, предназначенных для проведения РТМ, на соответствие требованиям, предъявляемым к оборудованию, согласно Методическим рекомендациям по подготовке и проведению ЕГЭ в ППЭ в 2025 году; - присвоить всем компьютерам (ноутбукам), которые будут задействованы при проведении РТМ, уникальные в рамках ППЭ номера. - Проверка аудиооборудования на компьютерах (ноутбуках), которые будут задействованы при проведении РТМ по английскому языку (письменному): - убедиться в работоспособности устройств воспроизведения штатными средствами операционной системы; - отключить все неиспользуемые устройства; - установить устройством по умолчанию устройство воспроизведения, которое планируется использовать при проведении экзамена. <p>Важно! <i>Всем компьютерам (ноутбукам) должны быть присвоены уникальные в ППЭ номера компьютеров, в случае установки на компьютер (ноутбук) нескольких видов ПО, номер компьютера в каждом ПО должен совпадать.</i></p> <p><i>При использовании отдельно взятого компьютера (ноутбука), которому в ППЭ присвоен свой уникальный номер, при проведении экзаменов:</i> ДОПУСКАЕТСЯ:</p> <ul style="list-style-type: none"> - <i>устанавливать любые резервные станции и использовать их в случае возникновения нештатной ситуации взамен вышедшей из строя станции соответствующего типа. Установка станции штаба ППЭ и станции организатора на один компьютер должна выполняться под одной учетной записью, одновременный запуск ПО не предусмотрен.</i> <p>НЕ ДОПУСКАЕТСЯ (в том числе запрещается при передаче электронных актов в систему мониторинга готовности ППЭ):</p> <ul style="list-style-type: none"> - <i>использование основной или резервной станций одного типа одновременно в двух и более различных аудиториях</i> 	специалист
3.2.	Техническая подготовка основных и резервных станций в аудиториях проведения ППЭ	
3.2.1.	<p>Установка и ввод сведений о рабочем месте на основных и резервных станциях в аудиториях проведения ППЭ:</p> <ul style="list-style-type: none"> - установить ПО «Станция записи ответов» или ПО «Станция КЕГЭ» или ПО «Станция организатора» (дистрибутив «Станция для печати»). <p>При первоначальном запуске ПО:</p> <ul style="list-style-type: none"> - ввести и сохранить сведения о ППЭ: <ul style="list-style-type: none"> o код региона: <код субъекта>, o код МСУ: <код МСУ, указываемый пунктом при проведении ЕГЭ >, o код ППЭ: <номер ППЭ>, o № компьютера: <в соответствии с присвоенным уникальным номером>; - создать новый экзамен и на странице «Информация о рабочем месте» заполнить: <ul style="list-style-type: none"> o номер аудитории: <номер аудитории проведения>, не устанавливается для резервных станций, o резервная станция: не отмечается для основных станций, o этап: Региональная тренировка, o предмет: <предмет>, o дата экзамена: <дата экзамена>. <p>Важно! <i>Наименование ярлыка для запуска - «Станция для печати». Установка, запуск и работа станции должны осуществляться под учетной записью с правами локального администратора на всех этапах подготовки и проведения экзамена, используемая учетная запись Windows не должна включать русские символы</i></p>	Аудитории проведения, ППЭ, технический специалист
3.2.2.	<p>Загрузка интернет- пакета и техническая подготовка основных и резервных станций в аудиториях проведения ППЭ (ПО «Станция записи ответов» или ПО «Станция КЕГЭ» или ПО «Станция организатора» (дистрибутив - «Станция для печати»):</p> <ul style="list-style-type: none"> - получить от руководителя ППЭ основной флеш-накопитель для хранения интернет- пакетов с сохранёнными интернет-пакетами; <p>На странице «Техническая подготовка»:</p> <ul style="list-style-type: none"> - проверить корректность системного времени; - выполнить загрузку интернет-пакета: <ul style="list-style-type: none"> o подключить к станции флеш-накопитель для хранения интернет-пакетов, полученный от руководителя ППЭ, o нажать кнопку загрузки ЭМ «Загрузить», o выбрать в открывшемся диалоговом окне флеш-накопитель, отмеченный зеленым значком, и нажать кнопку «Выбрать». <p>Важно! <i>Для загрузки отбираются файлы интернет-пакетов, размещенные в корне</i></p>	Аудитории проведения, ППЭ, технический специалист

	<p><i>флеш-накопителя или в специальной папке InternetPackages;</i></p> <ul style="list-style-type: none"> – выделить в списке интернет-пакетов доступный для загрузки интернет-пакет и нажать кнопку «Загрузить»; – дождаться окончания загрузки интернет-пакета, не извлекая флеш-накопитель с интернет-пакетом. <p>Для ПО «Станция организатора» (дистрибутив – «Станция для печати»):</p> <ul style="list-style-type: none"> – выбрать/проверить корректность найденного локального принтера; – выполнить: <ul style="list-style-type: none"> ○ проверку границ печати, ○ тестовую печать ЭМ, ○ настройку аудиоборудования для проведения английского языка (письменная часть); – убедиться в качестве печати. 	
	<p><i>Тестовые комплекты бланков (бланк регистрации по иностранному языку (устная часть) и КЕГЭ подготовить для сканирования при проведении технической подготовки станции штаба ППЭ;</i></p> <ul style="list-style-type: none"> – выполнить тестовое сканирование напечатанного на станции организатора калибровочного листа (страницы, напечатанной при проверке границ печати). <p>Для ПО «Станция записи ответов»:</p> <ul style="list-style-type: none"> – выполнить: <ul style="list-style-type: none"> ○ настройку аудиоустройства, ○ тестовую аудиозапись; – оценить качество: <ul style="list-style-type: none"> ○ аудиозаписи, ○ отображения КИМ. <p>Для ПО «Станция КЕГЭ»:</p> <ul style="list-style-type: none"> – выполнить настройку рабочей папки экзамена: <ul style="list-style-type: none"> ○ нажать на кнопку «Выполнить настройку»; ○ выбрать путь к корневой папке для создания рабочей папки экзамена. <p>Важно! Папка должна быть размещена на локальном диске, использование флеш-накопителей запрещено. В имени папки и пути к ней должны отсутствовать русские буквы.</p> <p>В результате если выбранный путь удовлетворяет требованиям, то в качестве рабочей папки экзамена будет автоматически создана папка с именем <путь к корневой папке>\ГТТГ.ММ.ДД,</p> <p>где <путь к корневой папке> – путь и наименование заданной корневой папки, ГТТГ.ММ.ДД – дата экзамена.</p> <ul style="list-style-type: none"> – проверить работу с техническим КИМ; – просмотреть все страницы КИМ; – убедиться, что: <ul style="list-style-type: none"> ○ текст задания КИМ четкий и хорошо читаемый, ○ элементы управления (кнопки, таблица для ввода ответа) не мешают отображению текста КИМ; – убедиться в доступности ввода и сохранения ответа на стандартное задание и на задание с ответом в табличном виде; – сохранить прилагаемые файлы к заданиям; – убедиться, что: <ul style="list-style-type: none"> ○ сохраненные файлы присутствуют в подпапке <путь к корневой папке>\ГТТГ.ММ.ДД\ТЕСН_КИМ_0987654345; ○ имена сохраненных файлов имеют вид: <ul style="list-style-type: none"> ○ КИМ_0987654345_<наименование файла в КИМ>.<расширение>; – убедиться в доступности изменения ширины столбцов таблицы для ввода ответа и ширины окна, в котором находится таблица для ввода ответа; – убедиться в работоспособности кнопок вызова инструкции в ПО и сворачивания станции; – выполнить регистрацию установленного стандартного ПО, предоставляемого участнику экзамена 	
3.2.3.	<p>Регистрация стандартного ПО, установленного на <i>основных</i> станциях КЕГЭ в аудиториях ППЭ:</p> <ul style="list-style-type: none"> – нажать кнопку «Выполнить регистрацию» на странице «Техническая подготовка» для перехода на страницу «Регистрация стандартного ПО». 	Аудитории ППЭ, технический специалист

	<p>Важно! Регистрация стандартного ПО может быть выполнена вручную или путем загрузки полученного из РЦОИ перечня стандартного ПО в электронном виде в формате, доступном для загрузки на станцию КЕГЭ;</p> <ul style="list-style-type: none"> – для загрузки полученного из РЦОИ перечня на странице «Регистрация стандартного ПО» нажать кнопку «Загрузить перечень»; – в открывшемся диалоговом окне выбрать файл перечня стандартного ПО, полученный из РЦОИ. <p><i>Перечень стандартного ПО, полученный из РЦОИ, имеет имя вида: SOFT_KEGE_PP_gggгммд_ччммсс.sft, где PP – код региона, gggгммдд_ччммсс – время формирования файла.</i></p> <p>Важно! Загруженный перечень при необходимости может быть скорректирован.</p> <p>Для регистрации стандартного ПО вручную нажать кнопку «Добавить вручную»:</p> <ul style="list-style-type: none"> – выбрать категорию ПО из следующих значений: <ul style="list-style-type: none"> ○ текстовый редактор (doc, docx, odt, rtf, txt); ○ редактор электронных таблиц (csv, ods, xls, xlsx); ○ среда программирования; – выбрать наименование ПО из справочника наименований версий стандартного ПО, включенного в станцию КЕГЭ, для выбора доступны значения, соответствующие выбранной категории, или специальное значение «Другое». В случае выбора значения «Другое» ввести произвольное значение в качестве наименования ПО; – указать версию ПО (при наличии); – отметить для категории ПО «Среда программирования» один или несколько языков программирования, для которых выполнена настройка: C#, C++, Pascal, Java; – нажать кнопку «Сохранить»; – проверить корректность отображения добавленного стандартного ПО. <p>Важно! Должна быть зарегистрирована как минимум одна версия ПО для каждой категории ПО (текстовый редактор, редактор электронных таблиц, среда программирования);</p> <ul style="list-style-type: none"> – отметить флажок для подтверждения того, что предоставляемое участнику установленное стандартное ПО зарегистрировано, настроено и работоспособно при запуске на станции КЕГЭ после добавления сведений об установленном стандартном ПО для каждой категории ПО. <p>Важно! По согласованию с Министерством допустимо в конкретном ППЭ не устанавливать среды программирования для некоторых языков программирования, если был проведен соответствующий анализ потребностей участников экзамена</p>	
3.2.4.	<p>Настройка и проверка аудиооборудования основной станции организатора в аудитории ППЭ при проведении РТМ по английскому языку (письменная часть):</p> <ul style="list-style-type: none"> – нажать «Проверка воспроизведения» для перехода в раздел «Проверка воспроизведения»; – выбрать аудиодрайвер в выпадающем списке. <p>Важно! Предварительно рекомендуется установить планируемое устройство воспроизведения как устройство по умолчанию;</p> <ul style="list-style-type: none"> – нажать кнопку запуска прослушивания задания по аудированию; – отрегулировать громкость воспроизведения - использовать средства операционной системы, аудиокolonок и ползунков на станции организатора. <p>Важно! Тестовая запись длится около 30 минут, прослушивание аудиозаписи целиком необязательно;</p> <ul style="list-style-type: none"> – подтвердить завершение настройки устройства воспроизведения заданий по аудированию 	Аудитории ППЭ, технический специалист
3.3.	Техническая подготовка основных и резервных станций штаба ППЭ	
3.3.1.	<p>Техническая подготовка основной и резервной станций штаба ППЭ:</p> <ul style="list-style-type: none"> – установить ПО «Станция штаба ППЭ». <p>Важно! Установка, запуск и работа станции должны осуществляться под учетной записью с правами локального администратора на всех этапах подготовки и проведения экзамена, используемая учетная запись Windows не должна включать русские символы;</p> <ul style="list-style-type: none"> – ввести и сохранить сведения о ППЭ при первоначальном запуске ПО: <ul style="list-style-type: none"> ○ код региона: <код субъекта, в котором проводится экзамен>; ○ код МСУ: <код МСУ, указываемый пунктом при проведении ЕГЭ>; ○ код ППЭ: <номер ППЭ>; ○ номер компьютера: <в соответствии с присвоенным уникальным номером>; ○ о резервная станция: не отмечается для основных станций; – создать новый экзамен с реквизитами: 	Штаб ППЭ, технический специалист

	<ul style="list-style-type: none"> ○ этап: Региональная тренировка, ○ предмет: <предмет>, ○ дата экзамена: <дата экзамена>; – выполнить техническую подготовку основной и резервной станций штаба ППЭ: <ul style="list-style-type: none"> ○ проверить корректность системного времени, ○ выбрать сканер, ○ распечатать эталонный калибровочный лист, доступный по ссылке на странице технической подготовки (при печати необходимо установить масштаб 100%), ○ выполнить калибровку сканера с использованием эталонного калибровочного листа, ○ провести тестовое сканирование напечатанных на основных и резервных станциях организатора тестовых комплектов бланков и тестовой страницы ДБО2, напечатанного на станции штаба ППЭ (отсутствует для устного экзамена, КЕГЭ и базовой математики), тестовых форм ППЭ-13-02 МАШ (ППЭ-13-03-У для устного экзамена, ППЭ-13-03-К для КЕГЭ), ППЭ-12-04-МАШ, ППЭ-18-МАШ, ○ сохранить результаты тестового сканирования (файл с расширением *.bnk) для передачи в РЦОИ на флеш-накопитель для переноса данных между станциями ППЭ. <p><i>Важно! Тестовый комплект форм ППЭ включен в дистрибутив станции штаба ППЭ и доступен по ссылке на странице технической подготовки «эталонный калибровочный лист». При печати тестового набора форм необходимо установить масштаб 100%, распечатанные формы должны быть яркими и четкими, без поворота относительно границ листа, штрих-код и QR-код должны быть четкими, без пробелов</i></p>	
3.4.	Завершение технической подготовки ППЭ	
3.4.1.	<p>Передача статуса «Техническая подготовка пройдена» в систему мониторинга в ЛК ППЭ (тренировочная версия):</p> <ul style="list-style-type: none"> – выполнить вход в ЛК ППЭ (тренировочная версия) с использованием реквизитов учетной записи технического специалиста ППЭ, полученной от РЦОИ; – убедиться, что выбрана <дата экзамена>, и код ППЭ соответствует <номеру ППЭ>; – перейти в раздел «Подготовка ППЭ» на страницу «Передача тестовых пакетов»; – загрузить для передачи в РЦОИ тестовый пакет с бланками с резервной и основной станций штаба ППЭ; – дождаться смены статуса на «Подготовлен для передачи в РЦОИ»; – нажать кнопку «Передать», статус изменится на «Направлен в РЦОИ» – перейти в раздел «Подготовка ППЭ» на страницу «Статус подготовки»; – нажать «Передать» для статуса «Техническая подготовка пройдена» 	Штаб ППЭ, технический специалист
4.	Контроль технической готовности	
4.1.	<p>Контроль технической готовности и авторизация токенов членов ГЭК в ЛК ППЭ (тренировочная версия):</p> <ul style="list-style-type: none"> – Выбрать дату экзамена <дата экзамена>. <p>В результате в верхней строке ЛК ППЭ (тренировочная версия) в поле «ППЭ» отобразится код ППЭ, в который назначен технический специалист на выбранную дату:</p> <ul style="list-style-type: none"> – перейти в раздел «Сведения о ППЭ» на страницу «Информация о ППЭ»; – ознакомиться с данными о ППЭ: «Код ППЭ», «Наименование ППЭ», «Адрес». <p><i>Важно! Если данные ППЭ не соответствуют ожидаемым значениям, проверить и, при необходимости, изменить дату экзамена. Если дата выбрана верная, обратиться в РЦОИ;</i></p> <ul style="list-style-type: none"> – перейти в разделе «Сведения о ППЭ» на страницу «Сведения о каналах доступа в Интернет»; – проверить наличие сведений об основном и резервном каналах доступа в сеть Интернет; – выполнить авторизацию с использованием токена члена ГЭК: <ul style="list-style-type: none"> ○ перейти в раздел «Подготовка ППЭ» на страницу «Авторизация членов ГЭК», ○ подключить токен члена ГЭК к компьютеру, на котором выполнена настройка ЛК ППЭ (тренировочная версия), ○ нажать «Выполнить авторизацию» и ввести пароль к токenu члена ГЭК. <p><i>Важно! Авторизация токена не в «своем» ППЭ не засчитывается.</i></p> <p><i>Важно! В системе мониторинга готовности ППЭ учитывается авторизация не ранее двух рабочих дней до даты экзамена</i></p>	Штаб ППЭ член ГЭК, руководитель ППЭ, технический специалист

4.2.	<p>Контроль технической готовности <i>основных и резервных станций</i> в аудиториях проведения ППЭ (ПО «Станция записи ответов» или ПО «Станция КЕГЭ» или ПО «Станция организатора» (дистрибутив - «Станция для печати»):</p> <ul style="list-style-type: none"> – проверить реквизиты экзамена: <ul style="list-style-type: none"> ○ код региона: <код субъекта>, ○ код ППЭ: <номер ППЭ>, ○ номер компьютера: <в соответствии с присвоенным уникальным номером>, ○ <u>номер аудитории: <номер аудитории проведения></u>, не устанавливается для резервных станций, ○ резервная станция: <u>не отмечается для основных станций</u>, ○ этап: <u>Региональная тренировка</u>, ○ предмет: <u><предмет></u>, ○ дата экзамена: <u><дата экзамена></u>; – получить от руководителя ППЭ основной флеш-накопитель для хранения интернет-пакетов, с сохранёнными интернет-пакетами. <p>На странице «Техническая подготовка» в рамках контроля технической готовности проверить корректность системного времени; наличие загруженного пакета с ЭМ.</p> <p>Для ПО «Станция организатора» (дистрибутив – «Станция для печати»):</p> <ul style="list-style-type: none"> – проверить корректность найденного локального принтера; – загрузить пакет с сертификатами специалистов РЦОИ; – напечатать тестовую страницу границ печати (калибровочного листа); – отсканировать напечатанный на станции организатора калибровочный лист (страницу, напечатанную при проверке границ печати). <p><i>Важно! На станции организатора при проведении английского языка (устная часть) сканирование страниц, напечатанных при проверке границ печати, не производится.</i></p> <p><i>Важно! Напечатанная тестовая страница печати границ (калибровочный лист) передается руководителю ППЭ для последующей передачи организаторам в аудитории;</i></p> <ul style="list-style-type: none"> – проверить: <ul style="list-style-type: none"> ○ качество тестового комплекта ЭМ, напечатанного при проведении технической подготовки, ○ воспроизведение аудиозаписи для аудирования при проведении РТМ по английскому языку (письменная часть), ○ работоспособность токена члена ГЭК; – напечатать протокол технической готовности; – сохранить акт технической готовности на флеш-накопитель для переноса данных между станциями ППЭ (папка PPE_Export_EGE) для дальнейшей регистрации станций на федеральном портале (тренировочная версия). <p>Для ПО «Станция записи ответов»:</p> <ul style="list-style-type: none"> – выполнить проверку аудиоустройства, проверив: <ul style="list-style-type: none"> ○ качество тестовой аудиозаписи, ○ качество отображения КИМ, ○ токен члена ГЭК; – сохранить коды активации станций записи ответов (один код на каждый предмет для каждой аудитории подготовки); – загрузить пакет с сертификатами специалистов РЦОИ; – сохранить паспорт технической готовности и акт технической готовности на флеш-накопитель для переноса данных между станциями ППЭ (папка PPE_Export_EGE) для дальнейшей регистрации станций на федеральном портале (тренировочная версия). <p>Для ПО «Станция КЕГЭ»:</p> <ul style="list-style-type: none"> – проверить наличие установленного стандартного ПО в соответствии с переданным перечнем версий: <ul style="list-style-type: none"> ○ редактор (редакторы) электронных таблиц, ○ текстовый редактор (редакторы), ○ среды программирования на языках: C#, C++, Pascal, Java); – проверить настройки рабочей папки экзамена; – убедиться, что указан путь к рабочей папке экзамена, – убедиться, что создана рабочая папка с именем <путь к корневой папке>\ГТТГ.ММ.ДД; – проверить работу с тестовым КИМ: <ul style="list-style-type: none"> ○ текст заданий КИМ четкий, хорошо читаем, элементы управления (кнопки, 	Аудитории ППЭ, член ГЭК, руководитель ППЭ, технический специалист
------	---	---

	<p>таблица для ввода ответов) не мешают его отображению,</p> <ul style="list-style-type: none"> ○ успешно выполнены ввод и сохранение ответов на стандартное задание и на задание с ответом в табличном виде, ○ успешно сохранены прилагаемые файлы к заданиям в подпапку <путь к корневой папке>\ГТТГ.ММ.ДД\ТЕСН_КИМ_0987654345\, <p>– где <путь к корневой папке> – путь и наименование заданной корневой папки, ГТТГ.ММ.ДД дата экзамена, 0987654345 – номер технического КИМ; имена сохраненных файлов имеют вид: КИМ_0987654345_<наименование файла в КИМ>.<расширение>;</p> <ul style="list-style-type: none"> ○ успешно выполнено изменение ширины столбцов таблицы для ввода ответа и ширины окна, в котором находится таблица для ввода ответа, ○ кнопки вызова инструкции в ПО и сворачивания станции работоспособны; <p>– проверить регистрацию установленного стандартного ПО:</p> <ul style="list-style-type: none"> ○ перейти на страницу «Регистрация стандартного ПО», ○ убедиться, что успешно добавлены сведения об установленном стандартном ПО для каждой категории ПО, ○ убедиться, что отмечен флажок, подтверждающий, что предоставляемое участнику установленное стандартное ПО зарегистрировано, настроено и работоспособно при запущенной станции КЕГЭ; <p>– загрузить пакет с сертификатами специалистов РЦОИ;</p> <p>– сохранить код активации станции КЕГЭ (один код для каждой аудитории);</p> <p>– проверить токен члена ГЭК;</p> <p>– сохранить паспорт технической готовности и акт технической готовности на флеш-накопитель для переноса данных между станциями ППЭ (папка PPE_Export_EGE) для дальнейшей регистрации станций на федеральном портале (тренировочная версия).</p> <p>Важно! В составе паспорта технической готовности будет сформировано приложение, включающее сведения об установленном стандартном ПО, зарегистрированном в станции КЕГЭ</p>	
4.3.	<p>Контроль технической готовности основной станции штаба ППЭ:</p> <ul style="list-style-type: none"> – проверить реквизиты станции штаба ППЭ: <ul style="list-style-type: none"> ○ код региона: <код субъекта>, ○ код МСУ: <код МСУ>, ○ код ППЭ: <номер ППЭ>, ○ номер компьютера: <в соответствии с присвоенным уникальным номером>, ○ резервная станция: не отмечается для основных станций; – проверить реквизиты экзамена: <ul style="list-style-type: none"> ○ этап: Региональная тренировка, ○ предмет: <предмет>; ○ дата экзамена: <дата экзамена>, – выполнить следующие действия на странице «Техническая подготовка» в рамках контроля технической готовности: <ul style="list-style-type: none"> ○ проверка системного времени, ○ загрузка пакета с сертификатами специалистов РЦОИ, ○ тестовое сканирование не менее одного из предоставленных тестовых комплектов ЭМ повторно, тестового ДБО №2, напечатанного на станции штаба ППЭ, оценка качества сканирования, ○ тестовое сканирование не менее одного из предоставленных тестовых комплектов ЭМ (бланка регистрации) повторно, оценка качества сканирования (КЕГЭ), ○ проверка токена члена ГЭК; – сохранить протокол и акт технической готовности на флеш-накопитель для переноса данных между станциями ППЭ (папка PPE_Export_EGE) для дальнейшей регистрации станций на федеральном портале (тренировочная версия) 	Штаб ППЭ, член ГЭК, руководитель ППЭ, технический специалист
4.4.	<p>Завершение контроля технической готовности, регистрация станций на федеральном портале (тренировочная версия) в ЛК ППЭ с использованием токена члена ГЭК:</p> <ul style="list-style-type: none"> – выполнить вход в ЛК ППЭ с использованием реквизитов учетной записи технического специалиста ППЭ, полученной от РЦОИ; – убедиться, что выбрана <дата экзамена>, и код ППЭ соответствует <номеру ППЭ>; – перейти в раздел «Подготовка ППЭ» на страницу «Передача актов» и передать акты технической готовности: <ul style="list-style-type: none"> ○ подключить токен члена ГЭК к компьютеру, на котором выполнена настройка 	Штаб ППЭ, член ГЭК, руководитель ППЭ, технический специалист

	<p>ЛК ППЭ (тренировочная версия),</p> <ul style="list-style-type: none"> ○ нажать «Передать акты» и введите пароль к токену члена ГЭК, ○ добавить в открывшемся окне файлы актов технической готовности станций, предназначенных для регистрации. <p>Важно! Акт технической готовности станции организатора учитывается как акт станции печати ЭМ.</p> <p>Важно! Акты технической готовности могут быть переданы при наличии сведений о рассадке.</p> <p>При передаче актов реализованы дополнительные проверки используемых компьютеров (ноутбуков). Передача запрещена в случаях:</p> <ul style="list-style-type: none"> – использования номера аудитории, отличного от данных «рассадки»; – неуникального использования номера компьютера в ППЭ; – передачи в день экзамена акта с ранее зарегистрированной станции, для которой на федеральном портале размещен ключ. <p>Важно! Для корректного формирования ключа доступа к ЭМ передача электронных актов технической готовности всех станций ППЭ должна быть завершена до 17-00 за 1 календарный день до даты проведения экзамена</p>	
4.5.	<p>Передача статуса «Контроль технической готовности завершён» в систему мониторинга в ЛК ППЭ (тренировочная версия) с использованием токена члена ГЭК:</p> <ul style="list-style-type: none"> – выполнить вход в ЛК ППЭ (тренировочная версия) с использованием реквизитов учетной записи технического специалиста ППЭ, полученной от РЦОИ; – убедиться, что выбрана «дата экзамена», и код ППЭ соответствует «номеру ППЭ»; – перейти в раздел «Подготовка ППЭ» на страницу «Статус подготовки»: <ul style="list-style-type: none"> ○ подключить токен члена ГЭК к компьютеру, на котором выполнена настройка ○ ЛК ППЭ, ○ нажать для статуса «Контроль технической готовности завершён» ○ «Передать» и ввести пароль к токену члена ГЭК. <p>Важно! Передача статуса завершения контроля технической готовности возможна только при условии наличия на федеральном портале (тренировочная версия) сведений о количестве автоматически распределенных участников по аудиториям ППЭ («рассадка»), а также при наличии переданных электронных актов технической готовности станций печати ЭМ для каждой аудитории проведения.</p> <p>Важно! Удаление/замена актов основных станций после передачи статуса «Контроль технической готовности завершён» запрещены. В случае необходимости удаления/замены ранее переданного акта следует отменить передачу статуса «Контроль технической готовности завершён», выполнить передачу соответствующего акта, затем передать статус «Контроль технической готовности завершён» повторно.</p> <p>Важно! Отмена статуса «Контроль технической готовности завершён» может быть выполнена только с использованием токена члена ГЭК</p>	Штаб ППЭ, член ГЭК, руководитель ППЭ, технический специалист
4.6.	<p>Печать ДБО №2 для проведения РТМ на станции штаба ППЭ. Получение и передача акта для ДБО№2:</p> <ul style="list-style-type: none"> – перейти по ссылке: «Печать ДБО№2» на станции штаба ППЭ, находясь на главной странице; – выбрать подключенный локальный принтер; – сохранить акт для ДБО№2, нажав кнопку «Сохранить акт для ДБО№2»; – выбрать подключенный флеш-накопитель в открывшемся окне «Выбор диска»; – выполнить вход в ЛК ППЭ с использованием реквизитов учетной записи технического специалиста ППЭ, полученной от РЦОИ; – перейти в раздел «Получение ЭМ» на страницу «Получение ДБО№2»; – передать акт для ДБО№2, используя кнопку «Передать Акт для ДБО№2», а также подключенный токен члена ГЭК. <p>Важно! Передача акта для ДБО№2 выполняется один раз на весь период, передача нового акта для ДБО№2 необходима в случае замены локального принтера или станции штаба ППЭ.</p> <p>Для получения ключа для ДБО№2 подключите токен члена ГЭК в ЛК ППЭ (тренировочная версия):</p> <ul style="list-style-type: none"> – нажать кнопку «Получить ключ для ДБО№2»; – указать количество бланков ДБО№2 для формирования ключа в окне «Получение ключа для ДБО№2» (под полем ввода количества бланков отображается максимальное доступное для запроса количество ДБО№2); – сохранить сформированный ключ на флеш-накопитель. 	Штаб ППЭ, член ГЭК, руководитель ППЭ, технический специалист

	<p>Загрузка ключа для ДБО№2 на станцию штаба ППЭ:</p> <ul style="list-style-type: none"> – перейти по ссылке: «Печать ДБО№2», находясь на главной странице станции штаба ППЭ; – убедиться в корректности выбора локального принтера; – нажать кнопку «Загрузить ключ для ДБО№2» и выбрать на флеш-накопителе сформированный вами ключ для ДБО№2. После загрузки в таблице «Сведения о количестве ДБО№2 в загруженном ключе» отобразится информации о количестве доступных для печати ДБО№2. <p>Важно! При отсутствии доступных для печати ДБО№2 необходимо получить новый ключ для ДБО№2 в ЛК ППЭ (тренировочная версия) и загрузить его на станцию Печать ДБО№2 на станции штаба ППЭ:</p> <ul style="list-style-type: none"> – нажать кнопку «Обновить информацию о токене» после обновления информации (отобразится зеленый текст: Токен проверен успешно); – ввести в поле «Количество ДБО№2 для печати» количество необходимых для печати ДБО№2, в количестве от 1 до 20, после чего нажать кнопку «Напечатать ДБО№2»; – проверить качество напечатанных ДБО№2, в окне «Подтверждение печати ДБО№2» подтвердить или забраковать направленный на печать комплект ДБО№2. <p>Важно! При ошибке в печати хотя бы одного ДБО№2 будет забракован полностью комплект напечатанных ДБО№2.</p> <p>Важно! Использование тренировочных ДБО№2 при проведении ЕГЭ запрещено.</p> <p>Важно! Если заданное количество ДБО№2 для печати превышает количество доступных для печати ДБО№2, указанное в сведениях о количестве ДБО№2 в загруженном ключе, то кнопка «Напечатать ДБО№2» становится недоступна</p>	
4.7.	<p>Подготовка файлов (конвертов) с формой ППЭ-11:</p> <ul style="list-style-type: none"> – напечатать: <ul style="list-style-type: none"> ○ необходимое количество форм ППЭ-11 с учетом сведений о «рассадке», ○ не менее одного черновика КЕГЭ на каждую аудиторию и поставить штамп образовательной организации, на базе которой организован ППЭ, на каждом листе черновика, ○ коды активации экзамена для основной станции КЕГЭ для каждой аудитории, ○ коды активации экзамена для основной станции записи ответов для каждой аудитории; – подготовить необходимое количество файлов (конвертов) для упаковки бланков участников (если указанные материалы не предоставляются РЦОИ) 	Штаб ППЭ, член ГЭК, руководитель ППЭ, технический специалист
5. Проведение РТМ		
5.1.	<p>Проверка печати на основных станциях организатора:</p> <ul style="list-style-type: none"> – до начала РТМ на основных станциях организатора на странице «Загрузка ключа доступа к ЭМ» выполнить печать тестовой страницы кнопкой «Проверить принтер» 	Аудитории ППЭ, технический специалист
5.2.	<p>Получение основного ключа доступа к ЭМ в ЛК ППЭ (тренировочная версия) с использованием токена члена ГЭК:</p> <ul style="list-style-type: none"> – выполнить вход в ЛК ППЭ (тренировочная версия) с использованием реквизитов учетной записи технического специалиста ППЭ, полученной от РЦОИ; – убедиться, что выбрана <дата экзамена>, и код ППЭ соответствует <номеру ППЭ>; – перейти в раздел «Проведение экзамена» на страницу «Получение ключей доступа» для получения основного ключа доступа к ЭМ: <ul style="list-style-type: none"> ○ подключить токен члена ГЭК к компьютеру, на котором выполнена настройка ЛК ППЭ (тренировочная версия), ○ нажать «Получить основной ключ» и ввести пароль к токenu члена ГЭК. <p><i>В результате начнется скачивание файла основного ключа доступа к ЭМ средствами браузера;</i></p> <ul style="list-style-type: none"> – скопировать ключ доступа к ЭМ на флеш-накопитель для переноса данных между станциями ППЭ. <p><i>Имя файла основного ключа доступа к ЭМ имеет вид: KEY_EGE_PP_ПППП_2023ММДД_main_ччммсс.dat, где PP – код субъекта, в котором проводится экзамен, ПППП – номер ППЭ</i></p>	Штаб ППЭ, член ГЭК, технический специалист
5.3.	<p>Загрузка и активация ключа доступа к ЭМ на основных станциях в аудиториях ППЭ:</p> <ul style="list-style-type: none"> – загрузить ключ доступа к ЭМ на странице «Загрузка ключа доступа к ЭМ» основных станций организатора. <p>Для ПО «Станция организатора» (дистрибутив – «Станция для печати»):</p>	Аудитории ППЭ, член ГЭК, технический

	<ul style="list-style-type: none"> – перейти на страницу «Подготовка к печати ЭМ». Для ПО «Станция записи ответов»: – перейти на страницу «Подготовка станции записи»; Для ПО «Станция КЕГЭ»: – перейти на страницу «Подготовка станции КЕГЭ»; <p><i>В параметрах печати указано максимальное количество участников в аудитории в соответствии с «рассадкой»;</i></p> <ul style="list-style-type: none"> – подключить токен члена ГЭК, нажать кнопку «Обновить информацию о токене члена ГЭК» и ввести пароль доступа к токену. <p>Важно! При переходе на страницу «Загрузка ключа доступа к ЭМ» выполняется удаление всех файлов и подпапок рабочей папки экзамена, указанной в интерфейсе станции: <путь к корневой папке>\ГТТГ.ММ.ДД, созданных при проведении технической подготовки. В случае сообщения о невозможности удаления какого-либо файла выполните удаление подпапки ТЕСН КИМ 0987654345 вручную</p>	специалист
5.4.	<p>Расшифровка и печать ЭМ на <i>основных</i> станциях организатора в аудиториях ППЭ, заполнение бланков участников.</p> <ul style="list-style-type: none"> – указать количество участников для печати ЭМ <i>меньше</i>, чем указано в «рассадке» на странице «Подготовка к печати ЭМ»; – нажать кнопку: <ul style="list-style-type: none"> ○ «Загрузить задание по аудированию» для расшифровки задания по аудированию при проведении РТМ по английскому языку (письменному), ○ «Печать ЭМ» для перехода на страницу «Печать ЭМ», ○ «Печать» на странице «Печать ЭМ» для начала расшифровки и печати заданного количества полных комплектов ЭМ, в процессе печати забраковать один распечатанный экземпляр; – забраковать один из успешно распечатанных комплектов после завершения основной печати, отложить выбранный комплект в брак; – забраковать один из успешно распечатанных комплектов (бланков регистрации) после завершения основной печати, отложить выбранный комплект в брак (по предмету информатика (КЕГЭ)); – выполнить дополнительную печать ЭМ - оставшееся количество комплектов до значения участников в «рассадке» плюс комплект для замены забракованного по окончании печати комплекта; – заполнить регистрационные данные бланков участников в соответствии с данными форм ППЭ, полученными из РЦОИ, содержательную часть бланков погасить; – проинформировать руководителя ППЭ об успешном завершении печати в аудитории 	Аудитории ППЭ, Организаторы в аудитории
5.5.	<p>Расшифровка и проведение экзамена на <i>основных</i> станциях КЕГЭ в аудиториях ППЭ.</p> <ul style="list-style-type: none"> – нажать кнопку «Прочитать КИМ» на странице «Подготовка станции КЕГЭ» для перехода к началу экзамена; – проинформировать руководителя ППЭ об успешном завершении расшифровки КИМ в аудитории 	Аудитории ППЭ организаторы в аудитории
5.6.	<p>Расшифровка и печать ЭМ на <i>основных</i> станциях организатора в аудиториях <i>подготовки</i> ППЭ.</p> <ul style="list-style-type: none"> – указать на странице «Подготовка к печати ЭМ» количество участников для печати ЭМ <i>меньше</i>, чем указано в «рассадке»; – нажать кнопку «Печать ЭМ» для перехода на страницу «Печать ЭМ»; – нажать «Печать» на странице «Печать ЭМ» для начала расшифровки и печати заданного количества полных комплектов ЭМ, в процессе печати забраковать один распечатанный экземпляр; – забраковать один из успешно распечатанных комплектов (бланков регистрации) после завершения основной печати, отложить выбранный комплект в брак; – выполнить дополнительную печать ЭМ - оставшееся количество комплектов до значения участников в «рассадке» плюс комплект для замены забракованного по окончании печати комплекта; – заполнить бланки регистрации данными участников; – проинформировать руководителя ППЭ об успешном завершении печати в аудитории и передать заполненные бланки регистрации для использования в аудиториях проведения 	Аудитории <i>подготовки</i> ППЭ организаторы в аудитории
5.7.	<p>Расшифровка и проведение экзамена на <i>основных</i> станциях записи ответов в аудиториях <i>проведения</i> ППЭ.</p> <ul style="list-style-type: none"> – нажать кнопку «Прочитать КИМ» на странице «Подготовка станции записи» для 	Аудитории <i>проведения</i> ППЭ организаторы в

	<p>перехода к началу экзамена;</p> <ul style="list-style-type: none"> – проинформировать руководителя ППЭ об успешном завершении расшифровки КИМ в аудитории. <p><i>Дальнейшие действия выполняются в интерфейсе участника экзамена;</i></p> <ul style="list-style-type: none"> – ввести номер бланка регистрации, выполнить запись номера КИМ и ввести код активации экзамена; – пройти последовательно все задания экзамена, прослушать выполненные аудиозаписи. 	аудитории
5.8.	<p>Передача статуса «Экзамены успешно начались» в систему мониторинга в личном кабинете ППЭ с использованием токена члена ГЭК:</p> <ul style="list-style-type: none"> – выполнить вход в ЛК ППЭ (тренировочная версия) с использованием реквизитов учетной записи технического специалиста ППЭ, полученной от РЦОИ; – убедиться, что выбрана <дата экзамена>, и код ППЭ соответствует <номеру ППЭ>; – перейти в раздел «Проведение экзамена» на страницу «Статус подготовки»: <ul style="list-style-type: none"> ○ подключить токен члена ГЭК к компьютеру, на котором выполнена настройка ЛК ППЭ, ○ передать статус «Экзамены успешно начались», подтвердив вводом пароля к токenu члена ГЭК. <p><i>Важно! Отмена статуса «Экзамены успешно начались» может быть выполнена только с использованием токена члена ГЭК</i></p>	Штаб ППЭ, член ГЭК, руководитель ППЭ, технический специалист
5.9.	<p>Прослушивание задания по аудированию при проведении РТМ по английскому языку (письменная часть):</p> <ul style="list-style-type: none"> – нажать кнопку «Воспроизведение» на странице «Дополнительная печать ЭМ» – для перехода на страницу «Воспроизведение аудио»; – зачитать часть инструктажа участников, описывающую задание по аудированию; – запустить воспроизведение задания на странице «Воспроизведение аудио» после слов диктора: «Задание 1»: <ul style="list-style-type: none"> ○ остановить воспроизведение записи, ○ отрегулировать громкость по мере необходимости, ○ переключить аудиозапись на начало; – завершить инструктаж и запустить воспроизведение задания; – сообщить руководителю ППЭ об успешном завершении аудирования после завершения прослушивания задания по аудированию 	Аудитории ППЭ, организаторы в аудитории
5.10.	<p>Передача статуса «Аудирование успешно завершено» в систему мониторинга в ЛК ППЭ (тренировочная версия) с использованием токена члена ГЭК при проведении РТМ по английскому языку (письменная часть) после успешного прослушивания во всех аудиториях ППЭ</p> <ul style="list-style-type: none"> – выполнить вход в ЛК ППЭ (тренировочная версия) с использованием реквизитов учетной записи технического специалиста ППЭ, полученной от РЦОИ; – убедиться, что выбрана <дата экзамена>, и код ППЭ соответствует <номеру ППЭ>; – перейти в раздел «Проведение экзамена» на страницу «Статус подготовки»: <ul style="list-style-type: none"> ○ подключить токен члена ГЭК к компьютеру, на котором выполнена настройка ЛК ППЭ, ○ передать статус «Аудирование успешно завершено», подтвердив вводом пароля к токenu члена ГЭК. <p><i>Важно! Отмена статуса «Аудирование успешно завершено» может быть выполнена только с использованием токена члена ГЭК</i></p>	Штаб ППЭ член ГЭК, руководитель ППЭ, технический специалист
5.11.	<p>Выполнение экзаменационной работы:</p> <ul style="list-style-type: none"> – выдать 1-2 ДБО №2 участнику/условному участнику с заполнением соответствующих форм ППЭ и регистрационных полей бланка 	Аудитории ППЭ, организаторы в аудитории
5.12.	<p>Выполнение экзаменационной работы условным участником КЕГЭ в интерфейсе участника экзамена.</p> <ul style="list-style-type: none"> – ввести номер бланка регистрации, напечатанного на станциях печати ЭМ в аудиториях <i>подготовки</i>, ввести код активации экзамена; – пройти последовательно все задания экзамена: <ul style="list-style-type: none"> ○ в заданиях 1 или 3 (на выбор) введите целое число от 0 до 99 и нажмите «Сохранить ответ», ○ в задании 2 введите на английской раскладке четыре символа w, x, y, z в 	Аудитории ППЭ, работники ППЭ, имитирующие работу участников

	<p>произвольном порядке и нажмите «Сохранить ответ»,</p> <ul style="list-style-type: none"> ○ в двух-трех (на выбор) заданиях 4-8, 11-16, 19, 21-23 введите не более 10 цифр от 0 до 9 и нажмите «Сохранить ответ», ○ в задании 9 сохранить каждый файл из приложенных к заданию (xlsx, xls, csv, ods). <p>Важно! <i>Файлы, прилагаемые к заданиям КИМ, будут сохраняться в подпапку <путь к корневой папке>\ГТТГ.ММ.ДД\KEGE_KIM_KKKKKKKKKK\, где ГТТГ.ММ.ДД – дата экзамена, KKKKKKKKKK – номер КИМ участника. При этом в имя сохраненного файла будет добавлен номер КИМ: KIM_KKKKKKKKKK_<наименование файла, отображаемого в интерфейсе на странице с заданием>.<расширение>;</i></p> <ul style="list-style-type: none"> ○ в задании 10: <ul style="list-style-type: none"> • сохранить каждый файл из приложенных к заданию (doc, docx, odt, rtf, txt), • свернуть станцию КЕГЭ, используя кнопку «_» в правом верхнем углу • станции, • открыть один из сохраненных файлов с использованием установленного текстового редактора, просмотреть содержимое файла, закрыть файл и текстовый редактор, • вернуться станцию КЕГЭ, ввести не более 10 цифр от 0 до 9 и нажать • «Сохранить ответ»; – в заданиях 17, 18, 20 (на выбор) в каждую ячейку таблицы введите не более 10 цифр от 0 до 9 и нажмите «Сохранить ответ»; <ul style="list-style-type: none"> ○ в заданиях 26, 27 (на выбор): <ul style="list-style-type: none"> • сохранить каждый файл из приложенных к заданию (txt), • свернуть станцию КЕГЭ, используя кнопку «_» в правом верхнем углу • станции, • открыть сохраненный файл(файлы) с использованием Блокнота (Notepad) или установленного тестового редактора, просмотреть содержимое файла, закрыть файл и программу, в которой выполнялся просмотр, • запустить любую среду разработки из установленных на компьютер, после успешного запуска закрыть среду разработки, • вернуть станцию КЕГЭ, в каждую ячейку таблицы ввести не более 10 цифр от 0 до 9 и нажать «Сохранить ответ»; ○ в задании 25: <ul style="list-style-type: none"> • заполнить произвольное количество строк в таблице, в каждой заполняемой строке в каждую ячейку вводить не более 10 цифр от 0 до 9 и нажать «Сохранить ответ»; • нажать кнопку «Завершить экзамен досрочно»; • убедиться, что все ответы сохранены, нажать кнопку «Завершить экзамен» и подтвердить завершение, • перенести контрольную сумму в бланк регистрации 	
6.	<p>Использование резервной станции организатора</p> <p>6.1. Важно! <i>Использование резервной станции возможно лишь в аудитории, где вышла из строя основная станция.</i></p> <p>Получение резервного ключа доступа к ЭМ для резервной станции организатора, не задействованной для печати, в личном кабинете ППЭ с использованием токена члена ГЭК:</p> <ul style="list-style-type: none"> – выполнить вход в ЛК ППЭ (тренировочная версия) с использованием реквизитов учетной записи технического специалиста ППЭ, полученной от РЦОИ; – убедиться, что выбрана <дата экзамена>, и код ППЭ соответствует <номеру ППЭ>; – перейти в раздел «Проведение экзамена» на страницу «Получение ключей доступа» для получения резервного ключа доступа к ЭМ: <ul style="list-style-type: none"> ○ подключить токен члена ГЭК к компьютеру, на котором выполнена настройка ЛК ППЭ, ○ нажать «Получить резервный ключ» и ввести пароль к токenu члена ГЭК, в открывшемся окне «Получение резервного ключа», ○ выбрать <предмет>, ○ отметить нештатную ситуацию: Использование новой резервной станции для печати ЭМ, ○ выбрать из списка: 	Штаб ППЭ, член ГЭК, технический специалист

	<ul style="list-style-type: none"> • <номер аудитории, в которой будет использована резервная станция>; • <номер компьютера резервной станции, которая будет использована>, <ul style="list-style-type: none"> ○ указать количество <ИК для печати>. <p><i>Количество резервных ИК ограничено, следует внимательно выбирать номер станции и аудитории, так как повторно ИК не выдаются;</i></p> <ul style="list-style-type: none"> ○ подтвердить, что все необходимые сведения указаны корректно, отметив флажок «Все необходимые данные для получения резервного ключа введены корректно», ○ нажать кнопку «Получить ключ». <p><i>В результате начнется скачивание файла резервного ключа доступа к ЭМ средствами браузера;</i></p> <ul style="list-style-type: none"> – скопировать <i>резервный</i> ключ доступа к ЭМ на флеш-накопитель для переноса данных между станциями ППЭ. <p><i>Имя файла резервного ключа доступа к ЭМ имеет вид: KEY_EGE_PP_ПППП_2025ММДД_reserve_ччммсс.dat, где PP – код субъекта, в котором проводится экзамен, ПППП – номер ППЭ.</i></p> <p>Важно! Сведения об использовании резервной станции в соответствующей аудитории и выданных ЭМ будут автоматически добавлены в основной ключ доступа к ЭМ. При необходимости Вы можете <u>повторно</u> скачать <u>основной</u> ключ доступа после получения резервного ключа (ключей), включающий сведения обо всех станциях организатора, на которых должна выполняться печать, в том числе резервных</p>	
6.2.	<p>Загрузка и активация резервного ключа доступа к ЭМ на резервной станции организатора:</p> <ul style="list-style-type: none"> – загрузить ключ доступа к ЭМ, полученный для резервной станции организатора на странице «Загрузка ключа доступа к ЭМ» резервной станции организатора. <p><i>Номер аудитории будет заполнен автоматически с учетом сведений, указанных при запросе резервного ключа доступа на станции авторизации;</i></p> <ul style="list-style-type: none"> – перейти на страницу «Подготовка к печати ЭМ»; – подключить токен члена ГЭК; – нажать кнопку «Обновить информацию о токене члена ГЭК»; – ввести пароль доступа к токenu 	Аудитория ППЭ, член ГЭК, технический специалист
6.3.	<p>Расшифровка и печать ЭМ на резервной станции организатора:</p> <ul style="list-style-type: none"> – указать количество участников для печати ЭМ, соответствующее количеству ненапечатанных ИК, на странице «Подготовка к печати ЭМ»; – нажать кнопку: <ul style="list-style-type: none"> ○ «Печать ЭМ» для перехода на страницу «Печать ЭМ», ○ «Печать» на странице «Печать ЭМ» для начала расшифровки и печати заданного количества полных комплектов ЭМ 	Аудитория ППЭ, организаторы в аудитории
7.	Использование дополнительных ИК на задействованной станции организатора	
7.1.	<p>При получении на станции организатора сообщения о том, что закончились доступные для печати ИК, необходимо использовать кнопку «Изменить ключ» для перехода на страницу загрузки ключа</p>	Аудитория ППЭ, технический специалист
7.2.	<p>Получение резервного ключа доступа к ЭМ в случае необходимости использования резервных ИК для задействованной станции организатора в ЛК ППЭ (тренировочная версия) с использованием токена члена ГЭК:</p> <ul style="list-style-type: none"> – выполнить вход в ЛК ППЭ (тренировочная версия) с использованием реквизитов учетной записи технического специалиста ППЭ, полученной от РЦОИ; – убедиться, что выбрана <дата экзамена>, и код ППЭ соответствует <номеру ППЭ>; – перейти в раздел «Проведение экзамена» на страницу «Получение ключей доступа» для получения резервного ключа доступа к ЭМ; – подключить токен члена ГЭК к компьютеру, на котором выполнена настройка ЛК ППЭ (тренировочная версия); – нажать «Получить резервный ключ»; – ввести пароль к токenu члена ГЭК, в открывшемся окне «Получение резервного ключа»: <ul style="list-style-type: none"> ○ выбрать <предмет>, ○ отметить нештатную ситуацию: Запрос дополнительных ЭМ для печати на уже задействованной станции, ○ выбрать из списка: 	Штаб ППЭ, член ГЭК, технический специалист

	<ul style="list-style-type: none"> • <номер аудитории, в которой не хватает ЭМ>, • <номер компьютера одной из станций организатора по выбранному предмету, из числа задействованных в указанной аудитории>, ○ указать количество <ИК для печати>. <p>Количество резервных ИК ограничено, следует внимательно выбирать номер станции и аудитории, так как повторно ИК не выдаются;</p> <ul style="list-style-type: none"> ○ подтвердить, что все необходимые сведения указаны корректно, отметив флажок «Все необходимые данные для получения резервного ключа введены корректно», ○ нажать кнопку «Получить ключ». <p>В результате начнется скачивание файла резервного ключа доступа к ЭМ средствами браузера:</p> <ul style="list-style-type: none"> – скопировать <i>резервный</i> ключ доступа к ЭМ на флеш-накопитель для переноса данных между станциями ППЭ. <p><i>Имя файла резервного ключа доступа к ЭМ имеет вид: KEY_EGE_PP_ПППП_2025ММДД_reserve_ччммсс.dat, где PP – код субъекта, в котором проводится экзамен, ПППП – номер ППЭ.</i></p> <p>Важно! Сведения об использовании дополнительных ЭМ на задействованной станции в соответствующей аудитории и выданных ЭМ будут автоматически добавлены в основной ключ доступа к ЭМ. При необходимости Вы можете <u>повторно</u> скачать <u>основной</u> ключ доступа к ЭМ после получения резервного ключа (ключей), включающий сведения обо всех станциях организатора, на которых должна выполняться печать, в том числе резервных</p>	
7.3.	<p>Загрузка и активация <i>резервного</i> ключа доступа к ЭМ на <i>задействованной</i> станции организатора:</p> <ul style="list-style-type: none"> – загрузить на странице «Загрузка ключа доступа к ЭМ» <i>задействованной</i> станции <i>резервный</i> ключ доступа к ЭМ, полученный в ЛК ППЭ (тренировочная версия); – перейти на страницу «Подготовка к печати ЭМ»; – подключить токен члена ГЭК, – нажать кнопку «Обновить информацию о токене члена ГЭК» и ввести пароль доступа к токenu 	Аудитория ППЭ, член ГЭК, технический специалист
7.4.	<p>Расшифровка и печать ЭМ на задействованной станции организатора:</p> <ul style="list-style-type: none"> – нажать кнопку «Загрузить задание по аудированию» на странице «Подготовка к печати ЭМ» для расшифровки задания по аудированию при проведении РТМ по английскому языку (письменная часть): <ul style="list-style-type: none"> ○ Печать ЭМ» для перехода на страницу Печать ЭМ, ○ «Печать» на странице «Печать ЭМ» для начала расшифровки и печати заданного количества полных комплектов ЭМ 	Аудитория ППЭ, организаторы в аудитории
7.5.	<p>Использование резервной станции КЕГЭ</p> <p>Важно! <i>Использование резервной станции возможно лишь в аудитории, где вышла из строя основная станция</i></p>	
7.6.	<p>Получение <i>резервного</i> ключа доступа к ЭМ для <i>резервной</i> станции КЕГЭ в ЛК ППЭ (тренировочная версия) с использованием токена члена ГЭК:</p> <ul style="list-style-type: none"> – выполнить вход в ЛК ППЭ с использованием реквизитов учетной записи технического специалиста ППЭ, полученной от РЦОИ; – убедиться, что выбрана <дата экзамена>, и код ППЭ соответствует <номеру ППЭ>; – перейти в раздел «Проведение экзамена» на страницу «Получение ключей доступа» для получения резервного ключа доступа к ЭМ: <ul style="list-style-type: none"> ○ подключить токен члена ГЭК к компьютеру, на котором выполнена настройка ЛК ППЭ (тренировочная версия), ○ нажать «Получить резервный ключ», ○ ввести пароль к токenu члена ГЭК в открывшемся окне «Получение резервного ключа»: <ul style="list-style-type: none"> • выбрать предмет: 25 – Информатика, • отметить нештатную ситуацию «Использование новой резервной станции для выполнения заданий КЕГЭ», • выбрать из списка <номер аудитории, в которой будет использована резервная станция>, • выбрать из списка <номер компьютера резервной станции, которая будет использована>, • подтвердить, что все необходимые сведения указаны корректно, отметив 	Штаб ППЭ член ГЭК, технический специалист

	<p>флажок «Все необходимые данные для получения резервного ключа введены корректно»</p> <ul style="list-style-type: none"> • нажать кнопку «Получить ключ». <p>В результате начнется скачивание файла резервного ключа доступа к ЭМ средствами браузера;</p> <ul style="list-style-type: none"> – скопировать <i>резервный</i> ключ доступа к ЭМ на флеш-накопитель для переноса данных между станциями ППЭ: <p><i>Имя файла резервного ключа доступа к ЭМ имеет вид:</i> KEY_EGE_PP_PPPPP_2025MMDD_reserve_ччммсс.dat, где PP – код субъекта, в котором проводится экзамен, PPPPP – номер ППЭ.</p> <p>Важно! Получение ключа для резервной станции доступно только для зарегистрированных ранее станций КЕГЭ. Регистрация станции КЕГЭ происходит путем отправки электронных актов технической готовности на федеральный портал (тренировочная версия) в ЛК ППЭ (тренировочная версия), в том числе <u>в день проведения экзамена</u>. Сведения об использовании резервной станции в соответствующей аудитории и выданных ЭМ будут автоматически добавлены в основной ключ доступа к ЭМ. При необходимости повторно скачать основной ключ доступа после получения резервного ключа, включающий сведения обо всех станциях организатора, на которых должна выполняться печать, в том числе резервных, и обо всех станциях КЕГЭ, на которых должен проводиться экзамен.</p>	
7.7.	<p>Загрузка и активация <i>резервного</i> ключа доступа к ЭМ на <i>резервной</i> станции КЕГЭ:</p> <ul style="list-style-type: none"> – загрузить на странице «Загрузка ключа доступа к ЭМ» <i>резервной</i> станции КЕГЭ <i>резервный</i> ключ доступа к ЭМ. <p><i>Номер аудитории будет заполнен автоматически с учетом сведений, указанных при запросе резервного ключа доступа на станции авторизации;</i></p> <ul style="list-style-type: none"> – перейти на страницу «Подготовка станции КЕГЭ»; – подключить токен члена ГЭК, – нажать кнопку «Обновить информацию о токене члена ГЭК»; – ввести пароль доступа к токenu; – нажать кнопку «Прочитать КИМ» для перехода к началу экзамена. <p><i>Дальнейшие действия на станции КЕГЭ выполняются аналогично действиям на основной станции КЕГЭ.</i></p> <p>Важно! Для активации экзамена используйте код активации основной станции КЕГЭ на дату экзамена и предмет для соответствующей аудитории</p>	Аудитория ППЭ, член ГЭК, технический специалист
8.	Использование резервной станции записи ответов	
8.1.	<p>Важно! Использование резервной станции возможно лишь в аудитории, где вышла из строя основная станция.</p> <p>Загрузка и активация <i>основного</i> ключа доступа к ЭМ на <i>резервной</i> станции записи ответов:</p> <ul style="list-style-type: none"> – загрузить на странице «Загрузка ключа доступа к ЭМ» <i>резервной</i> станции записи ответов <i>основной</i> ключ доступа к ЭМ. <p>Важно! Для резервной станции записи ответов может использоваться любой ключ доступа к ЭМ на дату экзамена - <i>основной</i> или полученный для использования на резервной станции печати ЭМ;</p> <ul style="list-style-type: none"> – ввести номер аудитории <i>проведения</i>, в которой будет использоваться станция записи ответов (номер места не должен повторять номера основных станций записи в аудитории, рекомендуется оставить номер места, установленный на этапе технической подготовки); – перезапустить станцию записи ответов; – выбрать соответствующий экзамен; – перейти на страницу «Подготовка станции записи»; – подключить токен члена ГЭК; – нажать кнопку «Обновить информацию о токене члена ГЭК»; ввести пароль доступа к токenu; – нажать кнопку «Прочитать КИМ» для перехода к началу экзамена. <p><i>Дальнейшие действия на станции записи ответов выполняются аналогично действиям на основной станции записи ответов.</i></p> <p>Важно! Для активации экзамена используйте код активации основной станции на дату экзамена и предмет для соответствующей аудитории проведения</p>	Аудитория проведения ППЭ, член ГЭК, технический специалист
9.	Завершение РТМ в ППЭ	
9.1.	Завершение экзамена в аудиториях ППЭ:	Аудитория ППЭ,

	<ul style="list-style-type: none"> – проинформировать руководителя ППЭ о завершении экзамена в аудитории; – заполнить необходимые формы ППЭ; – выполнить сканирование заполненных бланков участников и форм ППЭ: <ul style="list-style-type: none"> ○ нажать «Сканирование» на странице «Дополнительная печать ЭМ» (на странице «Аудирование» при проведении РТМ по английскому языку (письменная часть) станции организатора для перехода к сканированию бланков участников, ○ уточнить количество бланков регистрации для сканирования в окне «Сведения об аудитории», если оно отличается от количества напечатанных, а также количество использованных в аудитории ДБО№2, ○ выполнить сканирование заполненных бланков участников и форм ППЭ (ППЭ 05-02, ППЭ 12-04МАШ, ППЭ 12-02 (при наличии) на странице «Сканирование»; – пригласить технического специалиста и члена ГЭК для завершения экзамена: <ul style="list-style-type: none"> ○ на станции организатора (основных и задействованных резервных) в аудитории: <ul style="list-style-type: none"> • техническому специалисту необходимо экспортировать отсканированные материалы со станции организатора, • выполнить печать протокола и сохранение журнала работы станции, ○ на станциях КЕГЭ (основных и задействованных резервных) в аудитории: <ul style="list-style-type: none"> • техническому специалисту необходимо сохранить ответы со всех задействованных станций КЕГЭ в аудитории, • на последней задействованной станции КЕГЭ в аудитории выполнить экспорт сохраненных ответов участников, ○ на станциях записи ответов (основных и задействованных резервных) в аудитории проведения: <ul style="list-style-type: none"> • техническому специалисту необходимо сохранить ответы со всех задействованных станций записи ответов в аудитории, • на последней задействованной станции записи ответов в аудитории выполнить экспорт сохраненных ответов участников; – собрать заполненные бланки в файл или конверт; – заполнить форму сопроводительного бланка к материалам ЕГЭ (форма ППЭ-11). <p><i>Важно! При завершении экзамена по английскому языку (устная часть) сканирование бланков участников и форм ППЭ производится в штабе ППЭ на станции штаба ППЭ.</i></p> <p><i>Важно! Для завершения экзамена по английскому языку (устная часть) на станции печати ЭМ в аудитории подготовки техническому специалисту необходимо выполнить печать протокола и сохранить журнал работы станции организатора на флеш-накопитель</i></p>	<p>организаторы в аудитории</p>
9.2.	<p>Формирование зашифрованного пакета с ответами участников КЕГЭ с использованием токена члена ГЭК и сопроводительного бланка для передачи в РЦОИ:</p> <p>Важно! В ППЭ должна быть определена схема сохранения ответов участников КЕГЭ:</p> <ul style="list-style-type: none"> ○ Для каждого технического специалиста, выполняющего сохранение ответов участников КЕГЭ (при этом ответы из одной аудитории должны сохраняться на один флеш-накопитель); ○ для каждой аудитории ППЭ. <ul style="list-style-type: none"> – в зависимости от принятой схемы сохранения ответов участников КЕГЭ после сохранения ответов участников КЕГЭ на последней станции КЕГЭ: <ul style="list-style-type: none"> ✓ пригласите члена ГЭК с токеном; ✓ перейдите на страницу «Экспорт пакета с ответами участников», подтвердив необходимость формирования зашифрованного пакета с ответами участников КЕГЭ; ✓ подключите флеш-накопитель для сохранения ответов участников КЕГЭ повторно; ✓ нажмите «Проверить сохраненные ответы», выберите подключенный флеш-накопитель для сохранения ответов участников КЕГЭ и дождитесь завершения проверки; <p>Важно! Выполняется проверка всех ранее сохраненных на флеш-накопитель файлов ответов участников КЕГЭ.</p> <ul style="list-style-type: none"> ✓ подключите токен члена ГЭК, нажмите «Обновить информацию о токене» для ввода пароля к токену; ✓ нажмите «Экспортировать» для формирования пакета (пакетов) с ответами участников КЕГЭ, включающего ранее сохраненные на флеш-накопитель 	<p>Аудитория ППЭ, технический специалист, член ГЭК</p>

	<p>файлы ответов;</p> <ul style="list-style-type: none"> ✓ ознакомьтесь и подтвердите сведения о составе экспортируемых ответов участников; <p>Важно! Не извлекайте токен и флеш-накопитель до окончания процесса экспорта пакетов с ответами участников КЕГЭ.</p> <p>В результате будут сформированы и размещены в папке PPE_Results_EGE флеш-накопителя зашифрованные пакеты с ответами участников КЕГЭ (*.kbnk), по одному на каждую аудиторию, и файл в формате pdf, включающий сведения о содержании сформированного пакета (пакетов) с ответами участников КЕГЭ, содержащимися на флеш-накопителе.</p> <ul style="list-style-type: none"> – напечатайте сохраненный на флеш-накопитель сопроводительный бланк (печать может быть выполнена на любом компьютере, оборудованном принтером, в аудитории или штабе ППЭ). <p>Важно! На каждом флеш-накопителе может находиться только один сопроводительный бланк на дату экзамена и зашифрованные пакеты с ответами участников КЕГЭ по одному на каждую аудиторию, найденные в процессе экспорта ранее сформированные пакеты и сопроводительные бланки на ту же дату экзамена будут удалены.</p>	
9.3.	<p>Формирование зашифрованного пакета с аудиоответами участников устного экзамена с использованием токена члена ГЭК:</p> <p>Важно! В ППЭ должна быть определена схема сохранения ответов участников устного экзамена:</p> <ul style="list-style-type: none"> ○ для каждого технического специалиста, выполняющего сохранение ответов участников устного экзамена (при этом ответы из одной аудитории должны сохраняться на один флеш-накопитель); ○ для каждой аудитории ППЭ. <ul style="list-style-type: none"> – в зависимости от принятой схемы сохранения аудиозаписей ответов участников устного экзамена после сохранения аудиозаписей ответов участников устного экзамена на последней станции записи ответов: <ul style="list-style-type: none"> ✓ пригласите члена ГЭК с токеном; ✓ перейдите на страницу «Экспорт пакета с ответами участников», подтвердив необходимость формирования зашифрованного пакета с аудиоответами участников устного экзамена; ✓ подключите флеш-накопитель для сохранения устных ответов участников экзамена повторно; ✓ нажмите «Проверить сохраненные ответы», выберите флеш-накопитель с ответами и дождитесь завершения проверки; <p>Важно! Выполняется проверка всех ранее сохраненных на флеш-накопитель аудиозаписей ответов участников устного экзамена.</p> <ul style="list-style-type: none"> ✓ подключите токен члена ГЭК, нажмите «Обновить информацию о токене» для ввода пароля к токenu; ✓ нажмите «Экспортировать» для формирования пакета с аудиоответами участников устного экзамена, включающего ранее сохраненные на флеш-накопитель аудиозаписи ответов; ✓ ознакомьтесь и подтвердите сведения о составе экспортируемых аудиоответов участников; <p>Важно! Не извлекайте токен и флеш-накопитель до окончания процесса экспорта пакетов с аудиоответами участников устного экзамена.</p> <p>В результате будут сформированы и размещены в папке PPE_Results_EGE флеш-накопителя зашифрованные пакеты с аудиоответами участников устного экзамена (*.abnk), по одному на каждый предмет и аудиторию, и файл в формате pdf, включающий сведения о содержании сформированных пакетов с аудиоответами участников устного экзамена, содержащихся на флеш-накопителе.</p> <ul style="list-style-type: none"> – напечатайте сохраненный на флеш-накопитель сопроводительный бланк (печать может быть выполнена на любом компьютере, оборудованном принтером в аудитории или штабе ППЭ). <p>Важно! На каждом флеш-накопителе может находиться только один сопроводительный бланк на дату экзамена и зашифрованные пакеты с аудиоответами участников устного экзамена по одному на каждый предмет и аудиторию, найденные в процессе экспорта ранее сформированные пакеты и сопроводительные бланки на ту же дату экзамена будут удалены.</p> <ul style="list-style-type: none"> – передайте в штаб ППЭ: ВДП тренировочный с использованными бланками регистрации, заполненные формы и флеш-накопитель для сохранения устных ответов участников экзамена 	Аудитория проведения ППЭ, член ГЭК, технический специалист, организаторы в аудитории
9.4.	Завершение экзамена на резервных станциях организатора, КЕГЭ, записи ответов, не	Штаб ППЭ,

	<p>задействованных при проведении экзамена:</p> <ul style="list-style-type: none"> – завершить экзамен на резервной станции: <ul style="list-style-type: none"> ○ для станции организатора завершение экзамена допускается, если данная станция не будет востребована для дополнительной печати комплектов ЭМ, ○ для станции КЕГЭ завершение экзамена допускается после завершения экзамена во всех аудиториях, ○ для станции записи ответов завершение экзамена допускается после завершения экзамена во всех аудиториях проведения; – напечатать протокол печати ЭМ в ППЭ (только на станциях организатора); – сохранить журнал работы станции на флеш-накопитель для переноса данных между станциями ППЭ 	технический специалист
9.5.	<p>Передача статуса «Экзамены завершены» в систему мониторинга в ЛК ППЭ (тренировочная версия) с использованием токена члена ГЭК:</p> <ul style="list-style-type: none"> – выполнить вход в ЛК ППЭ (тренировочная версия) с использованием реквизитов учетной записи технического специалиста ППЭ, полученной от РЦОИ; – убедиться, что выбрана <дата экзамена>, и код ППЭ соответствует <номеру ППЭ>; <p>перейти в раздел «Проведение экзамена» на страницу «Статус подготовки»:</p> <ul style="list-style-type: none"> ○ подключить токен члена ГЭК к компьютеру, на котором выполнена настройка ЛК ППЭ (тренировочная версия), ○ передать статус «Экзамены завершены», подтвердив вводом пароля к токену члена ГЭК. <p>Важно! Отмена статуса «Экзамены завершены» может быть выполнена только с использованием токена члена ГЭК</p>	Штаб ППЭ, член ГЭК, руководитель ППЭ, технический специалист
9.6.	<p>Передача журналов работы основных и резервной станций записи ответов, основных и резервной станций печати ЭМ/станций организатора, основных и резервных станций КЕГЭ по мере их поступления из аудиторий ППЭ в ЛК ППЭ (тренировочная версия) с использованием токена члена ГЭК:</p> <ul style="list-style-type: none"> – выполнить вход в ЛК ППЭ (тренировочная версия) с использованием реквизитов учетной записи технического специалиста ППЭ, полученной от РЦОИ; – убедиться, что выбрана <дата экзамена>, и код ППЭ соответствует <номеру ППЭ>; – перейти в раздел «Проведение экзамена» на страницу «Передача журналов»; – передать журналы работы станций: <ul style="list-style-type: none"> ○ подключить токен члена ГЭК к компьютеру, на котором выполнена настройка ЛК ППЭ (тренировочная версия), ○ нажать «Передать журналы», ○ ввести пароль к токену члена ГЭК, ○ добавить в открывшемся окне файлы журналов работы станций 	Штаб ППЭ, член ГЭК, руководитель ППЭ, технический специалист
10.	Передача ЭМ из ППЭ в РЦОИ	
10.1	<p>Важно! Активация станции штаба ППЭ должна быть выполнена непосредственно перед началом процесса сканирования ЭМ.</p> <p>Сканирование форм ППЭ в штабе ППЭ, экспорт пакета с электронными образами форм ППЭ для передачи в РЦОИ с использованием токена члена ГЭК:</p> <ul style="list-style-type: none"> – загрузить ключ доступа к ЭМ на основной станции штаба ППЭ; – активировать ключ доступа к ЭМ токеном члена ГЭК. <p>Важно! Загрузка на станцию штаба ППЭ электронных журналов работы станций организатора, на которых успешно выполнено сканирование в аудитории, не выполняется;</p> <ul style="list-style-type: none"> – заполнить необходимые формы ППЭ; – выполнить сканирование форм ППЭ в аудиторию штаб ППЭ; – выполнить после завершения сканирования форм ППЭ экспорт пакета с электронными образами форм ППЭ с использованием токена члена ГЭК на флеш-накопитель для переноса данных между станциями ППЭ 	Штаб ППЭ, член ГЭК, руководитель ППЭ, технический специалист
10.2.	<p>Важно! Активация станции штаба ППЭ должна быть выполнена непосредственно перед началом процесса сканирования ЭМ, поступающих из аудиторий проведения в штаб ППЭ.</p> <p>Сканирование бланков регистрации участников английского языка (устная часть) и форм ППЭ, экспорт пакета с электронными образами бланков регистрации участников английского языка (устная часть) и форм ППЭ для передачи в РЦОИ с использованием токена члена ГЭК:</p> <ul style="list-style-type: none"> – загрузить ключ доступа к ЭМ на основной станции штаба ППЭ. В результате будут автоматически созданы аудитории проведения в соответствии с рассадкой; 	Штаб ППЭ, член ГЭК, руководитель ППЭ, технический специалист

	<ul style="list-style-type: none"> – активировать ключ доступа к ЭМ токеном члена ГЭК. <p>Важно! Загрузка электронных журналов работы станций печати ЭМ для устных экзаменов не выполняется;</p> <ul style="list-style-type: none"> – для каждой аудитории проведения, задействованной в РТМ: <ul style="list-style-type: none"> ○ выбрать аудиторию, ввести количество бланков регистрации участников, выполнявших экзаменационную работу в этой аудитории, ○ выполнить сканирование заполненных бланков, полученных из аудиторий. <p>Важно! В случае необходимости калибровка сканера для аудитории проведения устного экзамена выполняется с использованием эталонного калибровочного листа;</p> <ul style="list-style-type: none"> – заполните необходимые формы ППЭ; – выполните сканирование форм ППЭ в аудиторию «Штаб ППЭ»; – после завершения сканирования бланков регистрации всех аудиторий и форм ППЭ выполните экспорт пакетов с электронными образами бланков участников и форм ППЭ с использованием токена члена ГЭК на флеш-накопитель для переноса данных между станциями ППЭ. <p>Важно! Не извлекайте токен и флеш-накопитель до окончания процесса экспорта пакетов с электронными образами бланков и форм ППЭ.</p> <ul style="list-style-type: none"> – В результате будут сформированы и размещены в папке PPE_Results_EGE флеш-накопителя зашифрованные пакеты с электронными образами бланков и форм ППЭ (*.bnk), по одному на каждую аудиторию и один для специальной аудитории «Штаб», найденные в процессе экспорта ранее сформированные пакеты с аналогичными реквизитами: дата экзамена, аудитория (в т.ч. Штаб), предмет – будут удалены 	
10.3.	<p>Передача в РЦОИ пакета (пакетов) с электронными образами бланков участников и форм ППЭ, проверка комплектности передаваемых ЭМ в личном кабинете ППЭ с использованием токена члена ГЭК:</p> <ul style="list-style-type: none"> – на странице «Передача ЭМ в РЦОИ» для каждого предмета проверьте комплектность сканирования и полноту передачи: <ul style="list-style-type: none"> ○ в случае неполноты передачи проверьте состав загруженных пакетов по соответствующему предмету, загрузите недостающие; ○ в случае некомплектности сканирования проверьте корректность заполнения данных в пакете – количество отсканированных работ должно быть равно количеству участников, минус неявившиеся, при необходимости скорректируйте данные на станции организатора/сканирования и загрузите новый пакет; ○ в списке со статистикой передачи файлов пакетов нажмите на кнопку «Передать» для соответствующего предмета: ○ при нарушении комплектности сканирования или полноты передачи ЭМ запросите код доступа в РЦОИ, в окне «Передача ЭМ в РЦОИ» введите код доступа РЦОИ и нажмите кнопку «Передать» <p>В результате статус переданных пакетов будет изменен на «Направлен в РЦОИ»</p>	Штаб ППЭ, член ГЭК, руководитель ППЭ, технический специалист
10.4.	<p>Передача статуса «Материалы переданы в РЦОИ» в систему мониторинга в ЛК ППЭ (тренировочная версия) с использованием токена члена ГЭК:</p> <ul style="list-style-type: none"> – выполнить вход в ЛК ППЭ с использованием реквизитов учетной записи технического специалиста ППЭ, полученной от РЦОИ; – убедиться, что выбрана <дата экзамена>, и код ППЭ соответствует <номеру ППЭ>; – дождаться получения подтверждения от РЦОИ (статус «Подтвержден») по переданному пакету в ЛК ППЭ (тренировочная версия) на странице «Проведение экзамена» на вкладке «Передача ЭМ в РЦОИ» в списке загруженных файлов пакетов по предмету; – перейти в раздел «Проведение экзамена» на страницу «Статус подготовки»: <ul style="list-style-type: none"> ○ подключить токен члена ГЭК к компьютеру, на котором выполнена настройка ЛК ППЭ (тренировочная версия), ○ передать статус «Материалы переданы в РЦОИ», подтвердив вводом пароля к токenu члена ГЭК. <p>Важно! Отмена статуса «Материалы переданы в РЦОИ» может быть выполнена только с использованием токена члена ГЭК</p>	Штаб ППЭ член ГЭК, руководитель ППЭ, технический специалист
10.5.	<p>Завершение экзамена на станциях штаба ППЭ:</p> <ul style="list-style-type: none"> – завершить экзамен на основной и резервной станциях штаба ППЭ после получения подтверждения о получении бланков в РЦОИ; – сохранить протокол и журнал работы основной и резервной станций штаба ППЭ на флеш-накопитель для переноса данных между станциями ППЭ 	Штаб ППЭ, технический специалист
10.6.	<p>Передача журналов работы основной и резервной станций штаба ППЭ в ЛК ППЭ</p>	Штаб ППЭ,

	<p>(тренировочная версия) с использованием токена члена ГЭК:</p> <ul style="list-style-type: none">- выполнить вход в ЛК ППЭ (тренировочная версия) с использованием реквизитов учетной записи технического специалиста ППЭ, полученной от РЦОИ;- убедиться, что выбрана <дата экзамена>, и код ППЭ соответствует <номеру ППЭ>;- перейти в раздел «Проведение экзамена» на страницу «Передача журналов»;- передать журналы работы станций ППЭ:<ul style="list-style-type: none">o подключить токен члена ГЭК к компьютеру, на котором выполнена настройка ЛК ППЭ (тренировочная версия);o нажать «Передать журналы»,o ввести пароль к токenu члена ГЭК,o добавить в открывшемся окне файлы журналов работы станций ППЭ	член ГЭК, технический специалист
--	--	--

Приложение № 3
к приказу Министерства образования и
науки Мурманской области
от 11.01.2015 № 300

**Список пунктов проведения экзаменов,
участников тренировочных мероприятий ЕГЭ**

№	Код ППЭ	Наименование образовательной организации, на базе которых расположен ППЭ	10.04.2025 География	17.04.2025 Английский язык (устная часть)	22.04.2025 Информатика КЕГЭ
1.	900	Муниципальное бюджетное общеобразовательное учреждение г. Мурманска «Средняя общеобразовательная школа № 57»	+	+	
2.	901	Муниципальное бюджетное общеобразовательное учреждение г. Мурманска «Гимназия № 1»	+	+	+
3.	902	Муниципальное бюджетное общеобразовательное учреждение г. Мурманска «Гимназия № 2»	+	+	+
4.	910	Муниципальное бюджетное общеобразовательное учреждение г. Мурманска «Средняя общеобразовательная школа № 33»	+		+
5.	914	Муниципальное бюджетное общеобразовательное учреждение г. Мурманска «Средняя общеобразовательная школа № 53»	+		+
6.	957	Муниципальное бюджетное общеобразовательное учреждение г. Мурманска «Гимназия № 7»	+	+	+
7.	970	Муниципальное бюджетное общеобразовательное учреждение г. Мурманска «Средняя общеобразовательная школа № 41»	+		+
8.	973	Муниципальное бюджетное общеобразовательное учреждение г. Апатиты «Средняя общеобразовательная школа № 15»	+	+	+
9.	919	Муниципальное автономное общеобразовательное учреждение «Средняя общеобразовательная школа № 10»	+	+	+
10.	920	Муниципальное автономное общеобразовательное учреждение «Средняя общеобразовательная школа №3 села Алакуртти»	+		
11.	982	Муниципальное бюджетное общеобразовательное учреждение «Средняя общеобразовательная школа №5 г. Кировска»	+	+	+

12.	897	Муниципальное бюджетное образовательное учреждение «Гимназия № 1»	+	+	+	+
13.	928	Муниципальное бюджетное образовательное учреждение «Основная образовательная школа № 21»	+	+	+	+
14.	929	Муниципальное бюджетное образовательное учреждение гимназия №1 г. Полярные Зори	+	+	+	+
15.	930	Муниципальное бюджетное образовательное учреждение основная образовательная школа № 3	+	+	+	+
16.	924	Муниципальное бюджетное образовательное учреждение Кольского района Мурманской области «Кольская средняя общеобразовательная школа»	+	+	+	+
17.	953	Муниципальное бюджетное образовательное учреждение Кольского района Мурманской области «Лодейнинская средняя общеобразовательная школа»	+	+	+	+
18.	938	Муниципальное бюджетное образовательное учреждение «Ревдская средняя общеобразовательная школа им. В.С. Воронина»	+	+	+	+
19.	965	Муниципальное бюджетное образовательное учреждение «Краснощельская средняя общеобразовательная школа имени Героя Российской Федерации Сергея Владимировича Перца»	+	+	+	+
20.	939	Муниципальное бюджетное образовательное учреждение «Средняя общеобразовательная школа № 19 имени М.Р. Янкова»	+	+	+	+
21.	940	Муниципальное бюджетное образовательное учреждение «Средняя общеобразовательная школа № 3»	+	+	+	+
22.	941	Муниципальное бюджетное образовательное учреждение «Средняя общеобразовательная школа № 11»	+	+	+	+
23.	942	Муниципальное бюджетное образовательное учреждение Терского района «Средняя общеобразовательная школа № 4»	+	+	+	+
24.	943	Муниципальное бюджетное образовательное учреждение ЗАТО Видяево «Средняя общеобразовательная школа № 1»	+	+	+	+
25.	944	Государственное областное бюджетное образовательное учреждение Мурманской области «Средняя общеобразовательная школа № 289»	+	+	+	+
26.	967	Муниципальное бюджетное образовательное учреждение «Средняя общеобразовательная школа № 284 закрытого административно-территориального образования город Островной Мурманской области»	+	+	+	+
27.	947	Муниципальное бюджетное образовательное учреждение ЗАТО г.Североморск «Средняя общеобразовательная школа № 7 имени Героя России	+	+	+	+

		Марка Евтохина»				
28.	977	Муниципальное бюджетное общеобразовательное учреждение ЗАТО г.Североморск «Лицей №1»	+		+	+
29.	951	Муниципальное автономное общеобразовательное учреждение «Средняя общеобразовательная школа № 279 имени Героя Советского Союза контр-адмирала Лунина Николая Александровича»	+			
30.	952	Муниципальное автономное общеобразовательное учреждение «Средняя общеобразовательная школа № 266 ЗАТО Александровск Мурманской области»	+		+	+
31.	955	Муниципальное автономное общеобразовательное учреждение «Средняя общеобразовательная школа № 1 имени М.А. Погодина», ЗАТО Александровск	+			+